

Gratis zum Mitnehmen | 9.2021 - 11.2021

... online lesen auf [www.oyjo.com](http://www.oyjo.com)



Aktuelles aus Brake:

Alles zur Wahl 2021

Kunst & Kultur

Stellenmarkt

Informationen aus der  
Stadtverwaltung

Vereinsleben



Mehr dazu finden  
Sie auf Seite 6



BRAKE TOURISMUS UND MARKETING E.V. ⚓ KAJE 9 ⚓ 26919 BRAKE ⚓ TEL. 04401 19433 ⚓

**BRAKE**  
Tourismus und Marketing e.V.

# Harrier Hof

HOTEL • RESTAURANT • LIEFERSERVICE • LIVE-MUSIK



Michael Jürgens  
Harrier Str. 12 • 26919 Brake  
Tel.: 04401 79 83 33  
E-Mail: [info@harrierhof.de](mailto:info@harrierhof.de)  
[www.harrier-hof.de](http://www.harrier-hof.de)

AB OKTOBER:  
DONNERSTAGS  
RUHETAG!



KOMM' IN  
UNSER TEAM!

WIR SUCHEN PERSONAL  
FÜR SERVICE- & KÜCHE!

*...alles andere als Alltag!*

OB SCHLEMMERFRÜH-  
STÜCK, MITTAGESSEN  
ODER GEMÜTLICHES  
KAFFEETRINKEN -  
WIR RESERVIEREN FÜR  
SIE AUCH DRINNEN.

Hier geht's zur  
Speisekarte!





In Brake  
zu Hause!





# Der Herbst ist die Jahreszeit, in der die Natur die Seite umblättert.

Pavel Kosorin

## LIEBE LESERINNEN UND LESER,

die letzten Wochen haben endlich mal wieder so ein Gefühl von Normalität geweckt – die wunderbare Sommerlounge, die in diesem Jahr wieder stattfinden konnte, hat gezeigt, wie sehr kulturelle und touristische Veranstaltungen im letzten Jahr gefehlt haben. So haben es die Brakerinnen und Braker genossen, ihre Sommerabende endlich wieder an der Kaje verbringen zu können: unter freiem Himmel, mit toller Musik und Künstlern, und das wieder gemeinsam, mit Familie und Freunden. Ohnehin war der Sommer wie ein einziges großes Aufatmen und Luftholen, weil so vieles wieder möglich war, ob es private oder öffentliche Veranstaltungen waren, Restaurant-, Kino- oder Konzertbesuche oder Sport-Events. Es ist sehr wahrscheinlich, dass der Herbst doch wieder ein anderes Szenario mit sich bringt. Doch jetzt sind wir (hoffentlich) vorbereiteter, möglicherweise auch gelassener, was den Umgang mit der Pandemie und einer neuen Form des Alltags betrifft. Jetzt aber gilt es, den Blick auch auf die politische Zukunft Deutschlands zu richten. Zuerst natürlich direkt auf Brake und die Wesermarsch und die Kommunalwahlen, zu denen diese Ausgabe

pünktlich erscheinen wird. Wir richten auch von unserer Seite den Appell an Sie als Wählerinnen und Wähler: Geben Sie Ihre Stimme ab, machen Sie Ihr Kreuz und bestimmen Sie die Zukunft Ihrer Stadt mit.

Dass Brake auch viel berufliches Potenzial hat, zeigt unser großes Ausbildungs- und Job-Spezial, das Sie in der zweiten Hälfte dieser Ausgabe finden. Hier präsentieren sich viele Braker Unternehmen als starke Arbeitgebermarken, die zukunftsfähige Ausbildungen und attraktive Stellen zu vergeben haben. Wer sich also im Job verändern möchte oder den Startschuss für seinen beruflichen Weg sucht, dem sei diese Ausgabe von Unser Brake ebenfalls besonders ans Herz gelegt.

**Wir wünschen Ihnen einen wunderbaren Herbst!**

*Herzliche Grüße von Ihrer Redaktion*

## GÄSTEFÜHRUNGEN AN DER BRAKER KAJE

Es ist wieder Zeit für Gästeführungen an der Kaje. Ob per Bus, Fahrrad oder Schiff – in Brake ist für jeden und jede etwas dabei. Hochmoderne Kran- und Siloanlagen oder der neue schwerlastfähige Niedersachsenkai – an dem Schiffe bis zu 270 Meter Länge und einem Tiefgang bis zu 12 Meter anlegen können – all das liegt auf der Route der Hafentour per Bus durch den Braker Hafen. Bei einer Mindestteilnehmerzahl von 20 Personen kostet die Fahrt pro Person 12 € und findet am 12. und 26. September und am 3. Oktober 2021 jeweils von 10:00 Uhr bis 12:00 Uhr statt.

Die Radtour führt ihre Teilnehmer:innen auf eine Entdeckungstour rund um Brake. Einen ganzen Tag lang sind die Radfahrer:innen unterwegs: über den Binnenhafen und Golzwarden oder Ovelgönne und Strückhausen bis Oberhammelwarden, Käseburg und schließlich zurück zur Kaje. Eine Mittagspause ist eingeplant, aber nicht im Preis enthalten. Teilnehmer:innen zahlen 10 € pro Person. Die Fahrt findet am 22. September von 9:00 Uhr bis ca. 16:00 Uhr statt.

Gestartet wird mit einem Kaffee an der Braker Kaje. Wer die Kaje einmal vom Wasser aus begutachten möchte, kann dies von der MS „Guntsiet“ tun. In einer dreiviertelstündigen Tour können Begeisterte den Braker Hafen einmal von der Wasserseite bewundern.

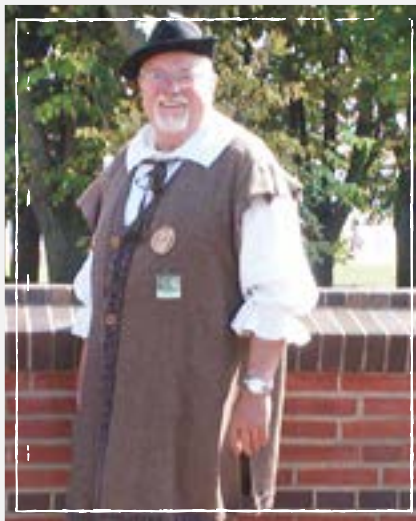
Bei einer Mindestanzahl von 15 Personen bezahlt jede:r Teilnehmer:in 7,50 € pro Person. Die Hafenrundfahrt findet an jedem Freitag bis Ende September von 17:15 Uhr bis 18:00 Uhr statt.

Wer es gruselig mag, der sollte am 22. Oktober auf der Hut sein. Denn dann ist der Nachtwächter wieder unterwegs. Der erzählt die

spannende Geschichte Brakes auf unterhaltsame Art – und noch dazu im schummrigen Licht der Braker Innenstadt. Der nicht alltägliche Gästeführer schlüpft bei seinem Rundgang durch die Stadt in die Rolle des Nachtwächters, der neben den wichtigen historischen Ereignissen viele Anekdoten, Geschichten und Erzählungen in seine Führung einfließen lässt. Die Führung beginnt am Infopavillon an der Kaje und ist für maximal 15 Personen ausgelegt. Für die Dauer von ca. 1,5 Stunden beträgt der Preis pro Person 5 €.

Alle Gästeführungen können übrigens auch zu anderen Terminen für feste Gruppen gebucht werden. Anfragen an: [www.brake-touristinfo.de](http://www.brake-touristinfo.de). Die Touren finden mit den zu dem Zeitpunkt gültigen Vergaben gemäß der niedersächsischen Corona-Verordnung statt.

(Text: Merle Werkmeister, Bild: Brake Tourismus & Marketing e. V.)





### 3. Internationales Braker Bildhauertreffen

In der Zeit vom 14. bis 20. August 2021 fand an der Kaje in Brake (Unterweser) das 3. Internationale Braker Bildhauertreffen statt. Eingeladen wurden Thorsten Schütt aus Deutschland, Dominique Renaud aus Frankreich, Marco Martalar aus Italien und József Lukács aus Ungarn.

Vor der Kulisse der Weser erstellten die teilnehmenden Künstler aus Eichenholz je eine Skulptur. Ein Motto beziehungsweise ein Thema war nicht vorgegeben, die Künstler waren frei in der Auswahl der Gestaltung ihrer Skulptur. Vom 14. bis 20. August wurde dem Betrachter die Möglichkeit gegeben, das Werden einer Skulptur zu erleben. Die Kaje verwandelte sich wieder in eine offene Galerie. Die Flächen an der Braker Kaje bilden einen idealen Hintergrund für die Arbeit der Bildhauer:innen und sind für alle Besucher:innen gut zugänglich.

Neben der künstlerischen Arbeit an der Kaje wurde allen Besucher:innen auch ein umfangreiches Rahmenprogramm geboten. Zur Eröffnung des Bildhauertreffens begrüßte Bürgermeister Michael Kurz zahlreiche Besucher:innen am 14. August 2021 um 16:00 Uhr an der Kaje. Am Dienstag, den 17. August 2021, fand ein Open-Air-Konzert der französischen Sängerin Julie Aubert mit französischen Chansons vor mehr als 40 Zuschauer:innen an der Kaje statt. Außerdem wurden am

Donnerstag, den 19. August 2021, die künstlerischen Arbeiten durch die Braker Sommerlounge musikalisch umrahmt. Einen Raum für Gespräche bot die Fahrt auf der Guntsiet am Mittwoch, den 18. August 2021. Im Rahmen dieser Sonderfahrt standen die Künstler im regen Austausch mit den Besucher:innen.

Abgerundet wurde das 3. Internationale Braker Bildhauertreffen mit der Abschlussveranstaltung, welche am Freitag, den 20. August 2021, stattfand. Dort wurden dann die fertigen Arbeiten präsentiert und der Publikumspreis verliehen.

Die vielen positiven Rückmeldungen der Besucher:innen zeigen, dass sich das Internationale Braker Bildhauertreffen inzwischen zu einem festen Bestandteil des Braker Kulturlebens entwickelt hat.

Die diesjährige Veranstaltung ist durch mehrere Sponsoren ermöglicht worden. Die Oldenburgische Landschaft fördert das Bildhauertreffen aus Mitteln der Kulturförderung des Landes Niedersachsen. Die Firmen J. Müller AG und Olenex Edible Oils GmbH aus Brake (Unterweser) unterstützen die Veranstaltung als örtlicher Sponsor. Auch die Stadt Brake (Unterweser) beteiligt sich mit eigenen Mitteln an der Durchführung.

*(Text und Fotos: Stadt Brake)*





# STADTGEFLÜSTER

## VORSTELLUNG FACHBEREICH 32 SICHERHEIT UND ORDNUNG, BÜRGERSERVICE, SOZIALES

**Der Fachbereich 32 ist mit seinen verschiedenen Ämtern und Sachgebieten mit derzeit 18 Mitarbeiterinnen und Mitarbeitern in vielen Lebenslagen erster Ansprechpartner für die Bürgerinnen und Bürger der Stadt Brake (Unterweser). Innerhalb des Rathauses am Schrabberdeich 1 befinden sich im Erdgeschoss die einzelnen Bereiche mit folgenden Schwerpunktaufgaben:**

### Bürgerservice und Information

Bereits im Eingangsbereich des Rathauses erhalten Sie über einen Monitor Kenntnis über Veranstaltungen, Gremiensitzungen oder aktuelle Maßnahmen im Zusammenhang mit Ihrem Besuch im Rathaus. Ihr Anliegen können Sie aber auch persönlich in der Information vortragen. Neben der Abholung von Gelben Säcken und der Aufnahme von Fundanzeigen, wird dort auch die Telefonzentrale für das gesamte Rathaus bedient.

Im Meldeamt stehen Ihnen die Mitarbeiterinnen und Mitarbeiter für sämtliche Pass- und Ausweisangelegenheiten sowie - der Name lässt es bereits vermuten - alle Meldeangelegenheiten im Zusammenhang mit Ihrem Wohnungswechsel zur Verfügung. Darüber hinaus können Sie auch Führungszeugnisse oder Gewerbezentralregisterauszüge beantragen oder auch Beglaubigungen von beispielsweise Zeugnissen erhalten.

### Standesamt

Wie kaum eine andere Institution begleitet Sie das Standesamt ein Leben lang: bei der Geburt, einer Eheschließung oder im Fall eines Todes - immer muss man sich an das zuständige Standesamt wenden. Zu den wichtigsten Aufgaben des Standesamts gehört neben der Durchführung von Trauungen und dem Führen des Personenstandsregisters das Ausstellen von rechtlich einwandfreien Urkunden. Dies sind u.a. Urkunden über Eheschließungen (Zeitpunkt der Eheschließung, Ehenamen, Scheidung), Ort und Zeitpunkt von Geburt oder Tod sowie über die Namensführung von Personen.

### Ordnungsamt

Innerhalb des Ordnungsamtes werden die vielfältigsten Aufgaben wahrgenommen; neben den reinen ordnungsrechtlichen Themen wie beispielsweise Obdachlosenunterbringung, Bestattungen bei Verstorbenen ohne Angehörige und Hundehaltung werden auch Angelegenheiten der Allgemeinen Gefahrenabwehr sowie Gewerbe- und Straßenverkehrsangelegenheiten und der Abwehrende Brandschutz - sprich die Verwaltung der Freiwilligen Feuerwehr Brake (Unterweser) - von den Mitarbeiterinnen und Mitarbeitern geleistet. Aktuell werden auch die im September stattfindenden Bundestags- und Kommunalwahlen vorbereitet und durchgeführt.

Mit dem Ziel der Aufrechterhaltung der Öffentlichen Sicherheit und Ordnung lassen sich diese umfangreichen Aufgaben nicht nur aus dem Rathaus erledigen, es bedarf dafür auch eines regelmäßigen Außendienstes. Überprüfungen und Ahndungen von Verstößen finden dabei nicht nur vor Ort bei der Überwachung des ruhenden Verkehrs statt, sondern erstrecken sich auf andere Aufgabenbereiche wie beispielsweise die Einhaltung der Gefahrenabwehrverordnung, der Straßenreinigungssatzung oder aktuell der jeweiligen pandemiebedingten Verordnungen/Verfügungen des Bundes- des Landes Niedersachsen oder des Landkreises Wesermarsch.

### Sozialamt

Das Team des Sozialamtes führt die Leistungssachbearbeitung aller Angelegenheiten nach dem Wohngeldgesetz, des SGB XII (Grundsicherung) und nach dem Asylbewerberleistungsgesetz aus. Auch die Unterbringung und Betreuung von der Stadt Brake (Unterweser) zugewiesenen Flüchtlingen/Asylbewerbern wird durch die Mitarbeiterinnen und Mitarbeiter in enger Kooperation mit dem Refugium Wesermarsch e.V. gewährleistet.

*(Text und Foto: Stadt Brake)*





## Berufliche Veränderung?

Wir suchen Arbeitskräfte für Industrie-, Handwerks- und kaufmännische Tätigkeiten. Ob Hilfs- oder Fachkraft: wir haben für jeden das richtige Angebot.

**Jetzt bewerben:**

04401-99 600 · info@zspe.de  
Hafenstr. 2 · 26919 Brake

**AUCH in  
diesem Jahr:**



# FAIRE WOCHE

**10.–24. September 2021**

Vom 10. bis 24. September 2021 findet wieder die Faire Woche statt. Die Faire Woche ist die größte Aktionswoche des Fairen Handels in Deutschland. Sie besteht bereits seit 20 Jahren und wird jedes Jahr in der zweiten Septemberhälfte durchgeführt. Bei ihren jährlich über 2.000 Aktionen und Veranstaltungen informiert sie über den Fairen Handel in Deutschland und weltweit. In diesem Jahr findet die Faire Woche unter dem Thema „Zukunft fair gestalten“ statt.

Auch die Stadt Brake (Unterweser) engagiert sich für den regionalen und fairen Handel. Seit 2015 darf sich die Stadt Brake (Unterweser) offiziell als Fairtrade Stadt bezeichnen. In diesem Jahr erfolgt aktuell die Erarbeitung der Unterlagen zu Rezertifizierung als Fairtrade Stadt für die nächsten zwei Jahre. Im Jahr 2017 wurde die Fairtrade-Region Unterweser in Kooperation mit den Kommunen Bremerhaven, Geestland, Hagen im Bremischen und Lemwerder gegründet. 2019 sind dann die Kommunen Beverstedt, Stadland und der Landkreis Wesermarsch der Kooperation beigetreten.

Um den fairen Gedanken in der Region zu festigen und auszubauen, veranstaltet die Stadt Brake (Unterweser) jährlich verschiedene Aktionen zum Thema Fairtrade. In diesem Jahr sind für die Faire Woche zwei Fotoausstellungen geplant, welche im Rathaus und im Gymnasium Brake zu sehen sind. Auch wird sich der Weltladen aus Rodenkirchen am 18. September 2021 auf dem Wochenmarkt in Brake (Unterweser) präsentieren. Für den 20. September 2021 um 15:00 Uhr ist dann eine öffentliche Sitzung der Steuerungsgruppe Fairtrade Stadt geplant, zu der Besucher\*innen herzlich willkommen sind. Zu allen Veranstaltungen ist der Eintritt frei.

(Text und Logo: Stadt Brake)



**... denn hier sind die Fachleute!**

*Vor Ort  
probieren,  
vor Ort  
kaufen!*

**12  
km/h**



Farbbeispiel

**aktiv**

• Orthopädie-Technik • Sanitätshaus • Reha-Technik

**KUILERT  
GRANDKE &**

Nordenham · Jakobstraße 3 · Telefon 92 32 53  
Brake · Breite Straße 49 · Telefon 93 89 44  
Lemwerder · Am Schaart 3 · Telefon 697 91 26  
[www.kuiler-grandke.de](http://www.kuiler-grandke.de)

## Ihr direkter Draht zu "Unser Brake":

Sie möchten ein Kollektiv, zum Beispiel anlässlich eines Jubiläums, buchen oder eine Anzeige schalten? Dann kontaktieren Sie uns und wir planen für Sie!



**KATJA MICKELAT**  
KUNDENBETREUUNG  
KATJA.MICKELAT@  
MANGBLAU.DE  
HANDY: 0179 905 69 23



**RENÉE REPOTENTE**  
REDAKTION  
RENEE.REPOTENTE@  
MANGBLAU.DE  
TEL: 0441 304 102 13



**GEORG KRONE**  
KUNDENBETREUUNG  
GEORG.KRONE@  
MANGBLAU.DE  
HANDY: 0179 101 50 36



# BBS WESERMARSCH BIETET TEILZEITAUSBILDUNG FÜR ERZIEHER:INNEN AN



Alles Neue macht die Ausbildung von Erzieher:innen. Mit einem neuen Teilzeitmodell will die Stadt Brake nun die Attraktivität des Berufes steigern. Denn aktuell werden Erzieher:innen rein schulisch ausgebildet und erhalten keinerlei Ausbildungsvergütung.

Deshalb hat die BBS Wesermarsch nun ein Teilzeitmodell zur Ausbildung von Erzieher:innen in der Wesermarsch entwickelt, deren Praxisanteil mit 15 Stunden pro Woche als Teilzeitbeschäftigung vergütet wird. Das sind immerhin rund 950 € brutto im Monat. Das Modell sei keine duale Ausbildung im Sinne des Berufsbildungsgesetzes, es stelle aber die Weichen in diese Richtung, sagte Uwe Schubert. Es erhöhe den Anreiz für Berufsanfänger und fördere die Bindung zum jeweiligen Träger. Im Gegensatz zur bisherigen rein schulischen Ausbildung teilt sich die Ausbildungswoche auf in drei Tage Schule und zwei Tage in der Einrichtung.

Finanziert wird das Ganze von den Kommunen im Landkreis Wesermarsch, insgesamt wurden 20 entsprechende Stellen in den Einrichtungen geschaffen. Der Landkreis selbst trägt 20 Prozent der Kosten.

Mit einem erfolgreichen Abschluss der Ausbildung zum bzw. zur Erzieher:in können die Absolvent:innen im Hort, in der Krippe, im Kindergarten oder in anderen pädagogischen Einrichtungen wie in der Kinder- und Jugendpsychiatrie, der Jugendhilfe oder Schulen arbeiten.

Die Teilzeitausbildung läuft über drei Jahre und beinhaltet neben den wöchentlichen Theorie- und Praxisstunden auch ein Praktikum über 180 Stunden.

Weitere Informationen rund um die Aufnahmevoraussetzungen und die Ausbildungsinhalte gibt es auf der Homepage der BBS Wesermarsch: [www.bbs-wesermarsch.de/bildungsangebote/vollzeitangebote/fachschule](http://www.bbs-wesermarsch.de/bildungsangebote/vollzeitangebote/fachschule)

(Text: Merle Werkmeister, Foto: freepik)



## IM INTERVIEW: CHRISTINE KEITSCH

**Name & Funktion:** Dr. Christine Keitsch, Leiterin des Schiffahrtsmuseums der oldenburgischen Unterweser e. V.

**Verhalten Sie sich Ihrem Alter angemessen?**

Warum nur muss ich über diese Frage herzhaft lachen?

**Wie entspannen Sie sich?** In der Natur, egal ob auf dem Wasser, beim Wandern oder bei der Arbeit im eigenen Garten – und natürlich beim Kochen.

**Wenn Sie eine Sache auf der Welt verändern dürften: Was wäre das?** Ich zitiere Yoko Ono und John Lennon: „All we are saying is: Give Peace a Chance!“

**Was würden Sie selbst für viel Geld nicht tun?** Bungee-Jumping. Die Vorstellung, beim Sturz in unergründliche Tiefen an einem Gummiband zu baumeln, finde ich schräg.

**Können Sie über sich selbst lachen?** Allerdings. Dafür bin ich auch sehr dankbar.

**Was können Sie nur mit Humor ertragen?** Die zunehmend blühende Vielfalt an skurrilen Verschwörungstheorien.

**Wie oft schauen Sie täglich aufs Handy?** Fiese Frage! Vermutlich zu oft. Mein geliebter Gatte würde sich jetzt sehr amüsieren und sagen: Streiche „vermutlich“.

**Wenn Sie eine berühmte Persönlichkeit – egal ob lebendig oder tot – treffen könnten: Wer wäre es und warum?** Rosa Luxemburg. Sie wollte einen radikalen Wandel der Gesellschaft zugunsten aller, in einer Zeit, in der viele ihrer Zeitgenoss:innen überhaupt noch nicht bereit waren, so etwas auch nur anzudenken. Eine mutige, klare, engagierte Frau mit vielen Facetten. Es wäre spannend, mit ihr zu diskutieren.

**Was gefällt Ihnen besonders an Brake?** Wo soll ich anfangen? Schließlich bin ich hier geboren, also schon mal von vornherein parteiisch. Brake ist eine charmante, kleine Hafenstadt mit großem Charakter, maritimem Flair und einer lebendigen, engagierten Kulturszene.

(Interview: Renée Repotente, Foto: privat)



# NEUES VOM BrakeVerein

## LEBENDIGER ADVENTSKALENDER IN BRAKE: HERZLICHE UND GASTFREUNDSCHAFTLICHE ATMOSPHÄRE LOCKT IN ADVENTSZEIT



Mit weihnachtlichen Düften nach Zimt, Anis, Glühwein und frischen Tannen verzaubert die Adventszeit jedes Jahr Groß und Klein, und eine herzliche und gemütliche Atmosphäre liegt in der Luft.

Der Brake Tourismus und Marketing e. V. möchte in diesem Jahr wieder den „Lebendigen Adventskalender“ in Brake veranstalten. Vom 1. bis 24. Dezember locken täglich wechselnde Gastgeber wie Privatpersonen, Geschäftsleute oder Vereine mit einem Adventsangebot zum Genießen, Naschen und Erleben. Jeder Teilnehmer erhält eine eigene Adventskalenderzahl zugewiesen und dekoriert, beleuchtet und schmückt diese im Fenster seines Hauses. Der Gastgeber öffnet in der Zeit von 18:00 bis 19:00 Uhr seine Tür für Besucher, Nachbarn etc. und lädt sie zu heißem Glühwein, alkoholfreiem Kinderpunsch oder frischem Spekulatius ein. Natürlich können auch Plätzchen gebacken, Gedichte vorgetragen, gesungen oder musiziert werden, denn jeder Gastgeber kann sein Angebot und Rahmenprogramm selbst bestimmen.

Anmeldungen werden ab sofort entgegengenommen (telefonisch: 04401 19433 oder E-Mail an: [info@brake-touristinfo.de](mailto:info@brake-touristinfo.de)).

(Text: Brake Tourismus und Marketing e. V., Foto: Claus Hock)

## AN ALLE MITGLIEDER DES BRAKEVEREIN:



### **BITTE TERMIN VORMERKEN:**

Mitgliederversammlung Tourismus und Marketing e.V. (BrakeVerein) am **Donnerstag, 14. Oktober 2021, um 19:00 Uhr**. Einladung mit Details folgt.

(Text: BrakeVerein)

## SHANTYCHOR BOOTSMANNKAFFEE – ENDLICH WIEDER KONZERTE



Nachdem Chöre lange nicht proben durften, freut sich der Braker Shantychor Bootsmannkaffee, dass endlich wieder geprobt und Konzerte gegeben werden dürfen. Am 21. August fand eine Premiere statt. Auf der „Guntsiet“ gaben Mitglieder des Shantychores vor 30 Zuschauern ihr erstes Konzert, nach einer öffentlichen Probe, im „Harrier Hof“, vor einigen Wochen. Weil dieses maritime Konzert sehr gut bei den Besuchern ankam, wurde noch ein weiterer Termin ins Auge gefasst.

Das nächste Konzert auf der „Guntsiet“ soll voraussichtlich am Samstag, 18. September, um 19:00 Uhr, beginnen. Dann heißt es wieder „Leinen los“ und Shantys an Bord. Auch wenn noch nicht sicher ist, ob der Shantychor in diesem Jahr Weihnachtskonzerte geben kann, wird dafür jetzt schon im Vereinsheim, im Kabelgatt, geprobt. Die Übungsabende finden jede Woche dienstags statt. Interessierte Sänger sind herzlich willkommen und sollen gern mal zu einem der Übungsabende erscheinen. [www.bootsmannkaffee.de](http://www.bootsmannkaffee.de)

## EVENTFAHRT MIT DER MS GUNTSIET - MIT AN BORD: SHANTYCHOR BOOTSMANNKAFFEE

**Mindestteilnehmerzahl: 20 Personen**

**Maximalteilnehmerzahl: 30 Personen**

**Preis: 29,50 Euro pro Person**

**Termin: 18.9.2021**

**Uhrzeit: 19:00 bis ca. 21:00 Uhr**

**Aufgrund der begrenzten Teilnehmerzahl empfiehlt sich eine schnelle Anmeldung. Nähere Informationen und Buchung bei der Tourist Info an der Kaje: Tel. 04401 19433, per E-Mail: [info@brake-touristinfo.de](mailto:info@brake-touristinfo.de) oder online auf [www.brake-touristinfo.de/erlebnisse-buchen](http://www.brake-touristinfo.de/erlebnisse-buchen)**

(Text und Foto: Kerstin Seeland, Shantychor Bootsmannkaffee e. V.)



# sommerLounge in Brake kommt wie immer SEHR GUT an



**Das war ein voller Erfolg für den Brake Verein:** die Sommerlounge in Brake fand in diesem Jahr besonders großen Zuspruch. Allein zur Countryabend am 26. August kamen mehr als 600 Besucher – trotz des durchwachsenen Wetters. Unter das Braker Publikum gesellten sich nicht nur Urlaubsgäste, sondern auch Linedancer aus Schwei und Loxstedt, die extra für die Veranstaltung angereist waren, um zu tanzen.

Organisiert wurde das Event vom Verein Brake Tourismus und Marketing e. V., der neben der Sommerlounge am 26. August, die im Rahmen des Musiksommers Wesermarsch stattfand, außerdem drei weitere Veranstaltungen an der Braker Kaje organisierte.

Und das mit großem Erfolg. Insgesamt kamen rund 2250 Besucher:innen zu den Konzerten, darunter auch viele junge Gäste. Für den Verein ein deutliches Zeichen und er reagierte prompt: Spontan stellte das Team um Geschäftsleiterin Ina Niestadt ein weiteres Konzert auf die Beine und lud Big-Brother- und Großstadtrevier-Star Big Harry ein, seine musikalische Liebe auszuleben. Am 2. September bespielte der vielseitige Künstler mit seiner Band und solidem Deutsch-Rock die Braker Bühne.

Und auch wenn sich der Sommer nun langsam dem Ende neigt: Die Vorfreude auf die nächste Sommerlounge in Brake ist groß!

(Text: Merle Werkmeister, Fotos: Uwe Peglau)





# Dit un Dat

## US BRAKE UN UMZU

### MEERJUNGFRAUEN IN BRAKE



Wer wollte nicht schon immer mal wie eine Meerjungfrau durch das Wasser gleiten? Das Brommy Bad in Brake macht es möglich. In den rund 780 Kubikmeter Wasser im Kultur- und Sportzentrum im Philosophenweg 8 kann jetzt jede:r zur Meerjungfrau oder Meermann werden. Der neue Trendsport, das sogenannte „Mermaiding“ findet immer größere Beliebtheit, vor allem bei Mädchen und Frauen. Dabei tragen die Schwimmer:innen eine lange, bunt gemusterte Schwimfflosse, mit der sie sich elegant durch das Wasser bewegen können. Und auch Jungs können die Meerjungfrauenflosse tragen und damit als Meerjungs galant durchs Wasser gleiten.

Aber das ist nur einer der Schwimmkurse, die das Brommy Bad nach seiner Wiedereröffnung nach Corona für seine Besucher:innen bereit hält. Auch Kinderschwimmkurse oder Aquafitness finden wieder statt und erfreuen sich nach der langen Schließung einer großen Beliebtheit.

Wie viele andere Betriebe hat auch das Brommy Bad die Pandemie genutzt, um einige Baumaßnahmen durchzuführen, die dringend fällig waren. So wurde der Schwallwasserbehälter erneuert und das Rohrleitungsnetz rund um die gesamte Beckenanlage ausgetauscht. Und auch das Café des Braker Stadtbades hat wieder geöffnet und lädt ein, die Wartezeiten für einen kurzen Kaffee zu nutzen.

Das Highlight sind aber die „Mermaiding“-Kurse. Der nächste Kurs findet am 2. Oktober von 13:30 bis 15:00 Uhr statt. Weitere Information und Kursanmeldung unter: [www.meerjungfrauen-schule.de/in-oldenburg-sind-die-nixen-los](http://www.meerjungfrauen-schule.de/in-oldenburg-sind-die-nixen-los)

(Text: Merle Werkmeister)

## „50+1 JAHRE“ LEBENSHILFE IN DER WESERMARSCH IN BRAKE



Am 3. Dezember 1970 formierte sich die heutige Lebenshilfe Wesermarsch für Menschen mit Behinderungen e.V. Der ehrenamtliche Vorstand Hans Kemmeries (Vorsitz), Anja Hullmann, Manfred Placküter, Margret Gebauer und die Geschäftsführerinnen Anke Workowski und Andrea Pankow verantworten die Arbeit der Lebenshilfe Wesermarsch e.V. und verfolgen die Ideen der Gründungsmitglieder weiter. Heute betreibt der Verein in der Händelstraße 5 und Umgebung integrative Krippen- und Kindergartengruppen, heilpädagogische Kindergartengruppen, die „Karl-Eichler-Schule“ (staatlich anerkannte Tagesbildungsstätte) für Schüler\*innen mit dem Förderbedarf Geistige Entwicklung und die „Offenen Hilfen“ mit der Autismusambulanz und der Fachstelle „Unterstützte Kommunikation“. In der Lebenshilfe Wesermarsch arbeiten mittlerweile ca. 100 Mitarbeiter\*innen, die die ca. 200 Kinder und Jugendlichen aus der ganzen Wesermarsch fördern und begleiten oder für die reibungslosen Abläufe im Hause sorgen.

Ziel der Arbeit in allen Bereichen ist es, Kinder und Jugendliche mit Einschränkungen sowie deren Familien zu unterstützen und sie auf die volle Teilhabe am Leben in der Gesellschaft vorzubereiten. Darum steht die Förderung zur bestmöglichen Selbstständigkeit und die Entwicklung zu einer starken Persönlichkeit im Vordergrund. Sehr gern geben die Teams ihre Kompetenzen auch im Rahmen kleiner Treffen an interessierte Kolleg\*innen anderer Institutionen weiter. Die Herausforderung der nächsten 50 Jahre wird sein, den „Lebenshilfe-Gedanken“ noch konsequenter in der Wesermarsch zu leben und in alle Bereiche der Gesellschaft zu tragen. Zu tun gibt es genug. Die Jubiläumsfeier im letzten Jahr musste leider ausfallen. Nun nimmt sich der Verein am 3.12.2021 vor, im angemessenen Rahmen die Arbeit der letzten 51 Jahre zu würdigen.

(Text: Lebenshilfe Wesermarsch, Foto: ruslan-shramko)



**Lebenshilfe Wesermarsch**  
für Menschen mit Behinderung e.V.



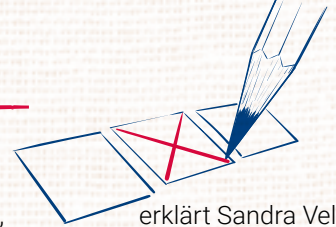
Hans Kemmeries, Margret Gebauer, Manfred Placküter, Anja Hullmann, Anke Workowski, Andrea Pankow

Der Vorstand und die Geschäftsführerinnen bedanken sich bei allen Unterstützer\*innen und Freund\*innen der Lebenshilfe Wesermarsch e.V. für die Glückwünsche, Treue und so gute Zusammenarbeit! Ein Jahr später, am 3. Dezember 2021 soll das Fest zum 50. Geburtstag als „50+1“ nachgeholt werden.





## WAS PASSIERT AM WAHLTAG?



Nicht nur ein neuer Bundeskanzler oder eine neue Bundeskanzlerin wird 2021 von den Deutschen neu gewählt. In Brake und ganz Niedersachsen steht am 12. September auch die Kommunalwahl an.

### WAHLLOKAL IM WOHNZIMMER

Für die meisten Wähler:innen wird das eigene Wohnzimmer zum Wahllokal umfunktioniert. Denn aufgrund der Corona-Pandemie nutzen weitaus mehr Deutsche die Möglichkeit einer Briefwahl und setzen ihr Kreuz ganz bequem zuhause auf dem Sofa. Aber es gibt sie noch: die, die den Wind an der Nase spüren wollen, wenn sie eine so wichtige Entscheidung mitbestimmen können. Die den Duft eines Wahllokals benötigen, um sich auch ganz sicher zu sein, wo sie ihr Kreuz setzen. Für diejenigen sind alle Wahllokale am Wahltag wie gehabt von 8:00 Uhr bis 18:00 Uhr geöffnet.

### MASKE, ABSTAND UND EIN EIGENER STIFT

Wer nicht an Covid-19 erkrankt ist, sich nicht in Quarantäne befindet und sich nicht für eine Briefwahl entschieden hat, der macht selbst auf den Weg ins Wahllokal. In Zeiten von Corona eine bewusste Entscheidung, denn es muss einiges beachtet werden.

„Das läuft wie beim Einkaufen“, erklärt Sandra Velten von der Stadt Oldenburg. „Die Wählerinnen und Wähler müssen eine Maske tragen und Abstand halten“, sagt sie. Außerdem sei es ratsam, einen eigenen Stift mitzubringen. Wer sich seine Wahlbenachrichtigung aufmerksam durchliest, wird einen entsprechenden Hinweis auch hier entdecken. Wie beim Einkauf im Supermarkt haben die Besucher:innen des Wahllokals eine medizinische OP-Maske oder eine FFP2-Maske zu tragen und müssen Abstand zu den anderen Wähler:innen und Wahlhelfer:innen halten. Um das Ansteckungsrisiko so gering wie möglich zu halten, sollten sie außerdem einen eigenen Stift mitbringen.

### KURZFRISTIG ERKRANKT, UND JETZT?

Bei einer nachgewiesenen plötzlichen Erkrankung gibt es die Möglichkeit, noch am Wahltag bis 15:00 Uhr eine Briefwahl im Wahlamt zu beantragen. Die Dokumente können dann von einer bevollmächtigten Person abgeholt werden. Die ausgefüllten Wahldokumente werden in diesem Fall natürlich nicht mehr per Post verschickt, sondern müssen bis 18:00 Uhr im Briefkasten der Stadt Oldenburg eingeworfen werden.

(Text: Merle Werkmeister)



Advertorial

### LIEBE WÄHLERINNEN, LIEBE WÄHLER! MEIN NAME IST STEPHAN SIEFKEN.

Ich bin 43 Jahre alt, verheiratet und habe zwei Söhne. Wir leben in Achterstadt in der Gemeinde Stadland. Auf dem Land bin ich auch aufgewachsen: auf dem Bauernhof meiner Eltern in Butjadingen. Ich bin „echt Wesermarsch“. Als Landrat möchte ich unseren Landkreis als Zuhause für die nächste Generation erhalten und zukunftsfähig machen.

Nach dem Abitur in Tossens und dem Wehrdienst ging es für mich an die Private Hochschule für Wirtschaft und Technik in Vechta. Ich bin Groß- und Außenhandelskaufmann und schloss meine akademische Laufbahn als Diplom-Kaufmann (FH) ab. Berufserfahrungen sammelte ich zunächst als Assistent, später als Mitglied der Geschäftsleitung mittelständischer und großer Unternehmen. Auch für den OOWV war ich eine Zeit lang tätig und betreute u.a. die Kommunen in der Region.

Seit 25 Jahren engagiere ich mich ehrenamtlich in der Kommunalpolitik, davon zwölf Jahre im Kreistag der Wesermarsch. Darüber hinaus bin ich Lehrbeauftragter an der Privaten Hochschule für

Wirtschaft und Technik in Vechta, Referent der Konrad-Adenauer-Stiftung, Verwaltungsratsmitglied der LZO und Mitglied in über zehn Vereinen.

Am 12.09.2021 wählt die Wesermarsch einen neuen Landrat und ich möchte meine Leidenschaft für diesen Landkreis, meine kommunalpolitischen Erfahrungen wie aber auch die aus der freien Wirtschaft dafür einsetzen, dass:

- » Der Landkreis Wesermarsch und das Amt des Landrats erlebbarer wird
- » Die Verwaltung modernisiert und digitalisiert wird
- » Ein Imagewandel für die Wesermarsch auf den Weg gebracht wird, damit die Stärken unseres Zuhauses hervorgehoben und die Potenziale ganzheitlich und nachhaltig genutzt werden.

**Daher bitte ich um Ihr Vertrauen und Ihre Stimme für  
#echtwesermarsch Stephan Siefken.**

[www.stephan-siefken.de](http://www.stephan-siefken.de)

(Text: Siefken, Fotos: Privat)



# WIR FÜR DIE WESERMARSCH!



## MENSCHLICH BIS ZUM SCHLUSS... FÜR EIN HOSPIZ IN DER WESERMARSCH!



[www.uw-wesermarsch.de](http://www.uw-wesermarsch.de)

## WÄHLERGEMEINSCHAFT BRAKE - „GEMEINSAM SCHAFFEN WIR DAS“



Die WGB hat für die kommenden Wahlen 13 Stadtratskandidatinnen und -kandidaten aufgestellt. Gleichzeitig feiert die Wählergemeinschaft in diesem Jahr ihr 20-jähriges Bestehen. Von Beginn an hat sie sich als demokratische Alternative auf kommunaler Ebene definiert. Im Landkreis Wesermarsch sind alle Wählerinitiativen in der Unabhängigen Wählergemeinschaft (UW) Wesermarsch zusammengeschlossen.

### Die Kandidatinnen und Kandidaten

Norbert Poferl, Fachkraft für Krankenhaushygiene; Ursula Frost, Lehrerin im Ruhestand; Reiner Gollenstede, Diplom-Ökonom; Martin van Meggelen, Unternehmer; Hartmut Backhaus, Altenpfleger; Lukas Handelshäuser, Krankenpfleger; Udo van Lessen, kaufmännischer Leiter; Andrea Large, Marketingfachkraft; Hans-Jörg Niederfeld, Diakon; Uwe Eilers, Bankkaufmann; Gunda van Meggelen, Bankkauffrau; Klaus Bargmann, Rentner; Claus Breyer, Oberstudienrat a.D. (pm/mar)

Reiner Gollenstede (WGB), stellvertretender Bürgermeister und stellvertretender Ratsvorsitzender, blickt auf die letzte Wahlperiode zurück: "Was hat sich positiv entwickelt? – Dem Bürgermeister ist es gelungen, die unterschiedlichen politischen Strömungen zusammenzuführen. Er hat bewiesen, dass er trotz Parteibuch der Bürgermeister aller Braker sein kann. Wir konnten dadurch im Rat einiges gemeinsam auf den Weg bringen.

Voraussetzung war die nachhaltige Sanierung des Haushaltes durch massive Einsparungen und eine moderate Erhöhung der Grundsteuer. Zur Erfolgsbilanz gehören u.a. die Schaffung von bezahlbaren Bauplätzen, die Ausweisung neuer Gewerbeflächen, der Bau der Kindertagesstätte in Golzwarden, die Sanierung der Weserstraße oder die Sanierung des Central Theaters. Unser Antrag auf Einrichtung eines Jugendparlaments führte zur Gründung des Jugendforums Brake. **Es gibt noch viel zu tun:** die Verbesserung der Kaje, der Innenstadtentwicklung und der Aufenthaltsqualität in der Innenstadt, die Sanierung des Brommybades, die Standortsicherung des St. Bernhard-Hospitals und der Bau der Ganztagschule in Harrien an der Ladestraße. Nicht zu vergessen der Bahnhof, für den wir auch ein Nutzungskonzept brauchen.

Dafür brauchen wir gute Rahmenbedingungen für die Wirtschaft. Transparenz und Mitbestimmung sind wesentliche Faktoren einer gemeinsamen Zukunftsplanung. Diese Aufgaben und mehr wollen wir in der nächsten Wahlperiode gemeinsam mit den anderen Fraktionen im Rat und Michael Kurz als Chef der Verwaltung umsetzen."

(Quelle: Wählergemeinschaft Brake, Text: Renée Repotente, Foto: Heide Pinkall)

# WIR FÜR BRAKE!

Es gibt viel zu tun ...  
**GEMEINSAM**  
schaffen wir das!



Aktiv  
Parteilos  
Bürgernah  
Unabhängig  
Sachbezogen  
Zukunftsorientiert

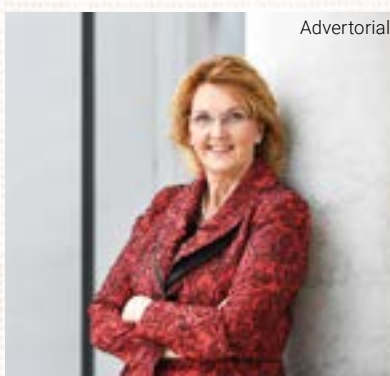


[www.wgb-brake.com](http://www.wgb-brake.com)



## STECKBRIEF VON SUSANNE MITTAG

**Beruf:** Polizeibeamte a. D.  
**Parteizugehörigkeit:** SPD  
**Bisherige Ämter/Tätigkeiten:**  
stellv. SPD-Bezirks-  
vorsitzende, tierschutz-  
politische Sprecherin der SPD-  
Bundestagsfraktion



Advertorial

*„Ich kandidiere für das Amt der Bundestagsabgeordneten im Wahlkreis Wesermarsch, Delmenhorst, Landkreis Oldenburg. In erster Linie wird es in der kommenden Bundestagslegislaturperiode natürlich darum gehen, die Menschen aus Brake bestmöglich in Berlin zu vertreten und sich zu kümmern. Dabei muss es vor allem darum gehen, mit den Menschen im Austausch zu bleiben und die Probleme, Sorgen und Herausforderungen der Menschen aus Delmenhorst, dem Landkreis Oldenburg und der Wesermarsch mitzunehmen und in Berlin das Beste für unsere Region rauszuholen.“*

(Text und Foto: Mittag)

## IM INTERVIEW: DR. FRANK AHLHORN

Advertorial

**Was hat Sie dazu bewogen, für das Amt des Landrats zu kandidieren?**

Basierend auf meinen Erkenntnissen und Erfahrungen aus unterschiedlichen Bereichen, möchte ich gerne eine zukunftsfähige, nachhaltige und klimasichere Wesermarsch gestalten. Dies möchte ich mit neuer Energie und gemeinsam mit den Bürger:innen der Wesermarsch angepacken. Darauf freue ich mich!

**Welche Themen für die Wesermarsch liegen Ihnen besonders am Herzen?**

Die Wesermarsch steht vor großen Herausforderungen in Bezug auf den Klimawandel. Klimawandel bedeutet, sich gleichzeitig um die Klimaanpassung und den Klimaschutz zu kümmern. Zum einen müssen wir uns vor Sturmfluten und Binnenhochwasser schützen und zum anderen aber auch eine Energie- und eine Verkehrswende im Rahmen der Möglichkeiten eines Landkreises planen und umsetzen. Diese beiden Themenfelder gilt es jetzt anzupacken! In den vergangenen Jahren habe ich mich intensiv mit diesen Themenfeldern beschäftigt und denke, einen wichtigen Beitrag im Landkreis leisten zu können. Zum Beispiel, indem ich verschiedene Förderprogramme anregen und versuche, diese gemeinsam mit der Kreispolitik zu initiieren. Dafür werde ich mich einsetzen. Idee 1 für die Energiewende: Förderprogramm für „Balkonkraftwerke“. Idee 2 für die Verkehrswende: Förderprogramm für Ladeinfrastruktur bei kleinen und mittleren Unternehmen.

Weiterhin müssen wir Arbeitsplätze in den verschiedenen Wirtschaftssektoren in der Wesermarsch sichern und gerne auch ausbauen. Da sind die Arbeitsplätze in der Industrie und im Mittelstand sowie in Handel und Gewerbe zu nennen. In unserem ländlich geprägten Raum spielt sowohl die Landwirtschaft als auch der Tourismus eine große Rolle. Angebote für junge Menschen zu schaffen, wird ein zentraler Punkt sein.

(Text: Ahlhorn)





**Schwerpunkthemen:**

- Erhalt unserer Wesermarsch durch Klimaschutz
- Zukunftsfähige Wirtschaft
- Digitalisierung &
- natürlich KEINE neue Weservertiefung

**Unser Landrat  
aus der  
Wesermarsch**

Das gesamte Programm:  
[www.harm-ellinghusen.de](http://www.harm-ellinghusen.de)

**HARM ELLINGHUSEN**



**Katastrophenschützer - verwaltungserfahren - klimabewusst**

**BÜNDNIS 90/DIE GRÜNEN**

**Alle  
Stimmen  
Grün**

**Am 12.9.**

**Grün wählen!**

**Veränderung beginnt hier.**





**Dieter Kohlmann**  
Listenplatz 1  
Ovelgönne



**Daniel Stellmann**  
Listenplatz 2  
Brake



**Kerstin Held**  
Listenplatz 3  
Ovelgönne



**Hans-Dieter Beck**  
Listenplatz 4  
Brake



**Ulf Detmers**  
Listenplatz 5  
Ovelgönne



**Aylin Yücel**  
Listenplatz 6  
Brake



**Anja Plachetka**  
Listenplatz 7  
Brake



**Jan Marten Kalus**  
Listenplatz 8  
Brake



**Carsten Osterloh**  
Listenplatz 9  
Ovelgönne

Liebe Bürgerinnen und Bürger,  
unsere Heimat, unsere Themen, unsere Wesermarsch! Damit Ihre Interessen auch im Stadtrat und im Kreistag vertreten sind, stellen sich motivierte Kandidatinnen und Kandidaten der CDU Wesermarsch bei den Kommunalwahlen **am 12. September** zur Wahl und bitten dabei um Ihr Vertrauen. Denn wir machen Kommunalpolitik für die Menschen von hier. Die **CDU Wesermarsch** tritt mit einem starken und dynamischen Team an. Um ganz nach dem Motto #wesermarschinklusiv zu handeln, möchten wir Sie mitnehmen und einladen, gemeinsam mit uns neue Perspektiven zu schaffen. Unser Ziel ist es, die Wesermarsch als Inklusions-Modellregion zu etablieren, unseren Landkreis als Wohn- und Arbeitsort ganzheitlich attraktiv zu gestalten und die Generation und Wirtschaft von morgen stark aufzustellen. Wir setzen auf frischen Wind und geballte Kompetenz in den Bereichen Wirtschaft, Finanzen, Umwelt, Planung, Soziales, Gesundheit, Kultur und Freizeit. Aus Überzeugung und aus unserer Liebe zur Wesermarsch stehen #wirfürhier ein und Sie haben die Wahl, unseren Kandidatinnen und Kandidaten Ihre Stimme zu geben.

Ihr Björn Thümmler Vorsitzender CDU Wesermarsch



Bei der Landratswahl unterstützen wir **Stephan Siefken**, weil er Wesermarschler aus Überzeugung ist, weil er unsere Kreisverwaltung kennt und weil er die für das Amt notwendige kommunalpolitische Erfahrung mitbringt. In der freien Wirtschaft ist er bereits eine starke und erfolgreiche Führungsperson, ein „Anpacker“, der innovative Ideen in der Praxis umsetzt. Das wünschen wir uns auch für unseren Landkreis.



Bei der Bundestagswahl am **26. September** bittet unser **Kandidat Philipp Albrecht** um Ihre Stimme für den Sitz im Deutschen Bundestag. Zukunft kann man wählen. Mit seinen 25 Jahren steht er für frischen Wind und einen modernen Politikstil, mit dem er unserer Wesermarsch eine starke Stimme in Berlin geben würde.



Die Wesermarsch Union

Advertorial

**Bundestagskandidatin**  
**Christina-Johanne Schröder**

**Mit Kompetenz und Leidenschaft nach Berlin.**

**Bereit, weil Ihr es seid.** [www.cjschroeder.de](http://www.cjschroeder.de)

**26.09.**  
**zwei Stimmen für GRÜNE**

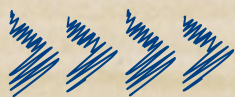
**Andere reden über Bürgernähe. Meine Handynummer ist 0151/40743797.**

**Philipp Albrecht**  
**Für Sie in den Bundestag!**

»Am 26. September ist Bundestagswahl. Damit ich Sie in Berlin vertreten kann, kommt es auf Ihre Erststimme an.«

**Philipp Albrecht**  
Schulstraße 23  
26919 Brake (Unterweser)  
[kontakt@philipp-albrecht.net](mailto:kontakt@philipp-albrecht.net)  
[philipp-albrecht.net](http://philipp-albrecht.net)  
philippalbrecht\_  
PhilippAlbrechtCDU





# BRAKE BEGEISTERT

## VON MELKHUS ZU MELKHUS – DIE MILCHSTRASSE IM NORDWESTEN

Wer im Sommer mit dem Rad in Norddeutschland unterwegs ist, kommt auf jeden Fall an ihnen vorbei: die Melkhüs. Was traditionell und altbacken klingt, ist aber tatsächlich sehr jung: erst 2001 wurde im Rheiderland das erste Melkhus eröffnet. Das Besondere daran? Hier gibt es keine alltäglichen Erfrischungen, sondern alles, was das für Milchprodukte-schlagende Herz begehrt. Geführt von den Landfrauen-Vereinen, werden die Melkhüs nämlich genutzt, um das Wissen der Landfrauen über Milch und Milchprodukte weiterzugeben. In Form von kulinarischen Leckereien, wie ein einfaches Glas Milch, frisch gezau-berter Milchcafé und Milchmixgetränke bis hin zu Quarkspeisen, sahniges Eis, herzhaftes Käsebrot oder anderen Leckereien, die aus und mit Milch hergestellt wurden. Das außergewöhnliche Konzept wurde ein Erfolgsrezept. Seit 2001 wurden mittlerweile über 75 Melkhüs im gesamten Nordwesten Deutschlands eröffnet und laden Reisende auf ein Glas Milch und mehr ein. Geöffnet sind die Melkhüs üblicherweise von Mai bis Oktober, da sie vor allem für Wandernde, Radfahrer:innen und andere Reisende ein beliebter Treffpunkt sind. Betrieben werden die liebevoll gestalteten Hütten häufig von den Landfrauen-Vereinen, die damit das bäuerliche und traditionelle Bild der Melkhüs prägen. Üblicherweise sind die Hütten grün gestrichen und mit einem roten Ziegeldach und weißen Sprossenfenstern versehen. Dabei verzichtet aber kein Melkhus auf Individualität! In der liebevollen Dekoration der Hütten, vor allem aber mit den persönlichen Geheimrezepten der Betreiber:innen hat jedes Melkhus seinen ganz eigenen Charme.

### **In der Wesermarsch gibt es mittlerweile 9 gemütliche Melkhüs, die alle entlang der Sielroute besucht werden können.**

Das Melkhus Plümer in Butjadingen befindet sich am nördlichsten Punkt der Route. Angrenzend an einem alten Bauernhaus passt es perfekt zu dem bäuerlichen Ambiente der Landfrauen. Frau Plümer gibt sogar jeden Mittwoch ein „Schäferstündchen“ und informiert ihre Gäste rund ums Schaf. Fährt man etwas weiter in den Süden gibt es in Butjadingen schon das Melkhus Severns. Im Schafstall nebenan finden sogar standesamtliche Trauungen statt. Begrüßt werden die Besucher:innen von einer freundlichen kunterbunten Kuh-Statue, die genauso zum

Verweilen einlädt, wie das hübsche Melkhus selbst. Dann geht es über das schlicht und urgemütlich gestaltete Melkhus in Els-fleth über die beiden Melkhüs Köhne und Theerkorn in Stadland weiter in den Süden. In Brake wartet das Melkhus Schildt auf mitten im Grünen auf seine Gäste. Direkt am Hammelwader Außendeich wird sich dort um das leibliche Wohl der vorbeikom-menden Radwanderer gekümmert. Endpunkt der Route ist das Melkhus Harms in Elsfleth am Weserdeich. Mit Blick aufs Wasser kann man dort den milchreichen Tag genüsslich mit einem kalten Glas Milch ausklingen lassen. Immerhin hat jeder Absolvent der Melkhus-Route rund 40 Kilometer hinter sich. Das Melkhus Orth in Berne und das Melkhus Struck in Jade befinden sich etwas abseits der Route, sind aber für Melkhus-Liebhaber ebenfalls ein absolutes Muss.

(Text: Merle Werkmeister)

## ABSCHLUSSVERANSTALTUNG DES STADTRADELNS 2021: EHRUNG DER TOP TEAMS



Bei der diesjährigen STADTRADELN Aktion, an der sich die We-sermarsch erstmals beteiligt hat, wurden von den teilnehmenden Fahrradfahrern insgesamt 81.677 km erradelt. Dies entspricht einer CO2-Vermeidung von 12.006 kg. Damit befindet sich die Wesermarsch im ersten Drittel aller teilnehmenden Kommunen deutschlandweit. Allein die Top Teams haben zusammen über 50 % der Gesamtleistung der Wesermarsch erfahren. Für diese Leistung fand am 4. August im Heye-Park in Elsfleth in schönem Ambiente die Ehrung der Top Teams statt. Neben dem Landkreis Wesermarsch haben sich vier Kommunen an der Aktion beteiligt: Nordenham, Stadland, Brake und Elsfleth. Jede dieser Kom-munen hat bei der Abschlussveranstaltung ihre besten Teams geehrt. Die Ehrung dieser erfolgreichsten Teams erfolgte durch den jeweiligen Bürgermeister, deren Stellvertreter, Zuständige der Stadtverwaltungen oder Touristiker. Außerdem fand unter



den Gewinnerteams eine Preisverlosung statt. Organisiert wurde das Event vom Landkreis Wesermarsch in Zusammenarbeit mit der Touristikgemeinschaft Wesermarsch.

Hervorzuheben sind u. a. folgende Topteams, die besonders viele Kilometer zurückgelegt haben:

» **Brake:** Gymnasium Brake (6.125 km), SV Brake (5.502 km), #gemeinsamfürbrake (2.246 km)

» **Landkreis Wesermarsch:** Hot Iron (7.144 km), Gymnasium Brake (6.125 km), SV Brake (5.502 km)

Die Resonanz auf die erstmalige Teilnahme der Wesermarsch an der STADTRADELN Aktion war durchweg positiv, sodass auch für das kommende Jahr die Teilnahme geplant ist.

(Text: Franziska Bein, Foto: Inola Hofrichter, Touristikgemeinschaft Wesermarsch)

## Neubürger in der Wesermarsch - Seeadler-Brutsaison 2021



Als sich 2013 das erste Seeadler-Brutpaar in Neuenfelde im Landkreis Wesermarsch ansiedelte, ahnte noch niemand, dass dies eine Erfolgsstory werden sollte. Gleich beginnend mit einem Nachwuchsrekord von 3 flüggen Jungadlern, setzte sich dies bis zum heutigen Tage fort, nur einmal unterbrochen von einem Zwillingspaar und zog insgesamt 26 Junge groß.

Im April 2017 beobachtete ein Ornithologe einen großen Horst in einem Pappelgehölz vor den Toren Lemwerders bei Deichshausen. Im Horst saß ein huderndes Seeadlerweib, wo sich in den kommenden Tagen herausstellte, dass bei dieser ersten Brut 1 Jungvogel geschlüpft war, der in den ersten Julitagen ausflog. Es folgten zwei Brutjahre mit je 2 Jungen, was 2021 mit 3 flüggen Jungvögeln gekrönt wurde. Dies sollte aber noch nicht das Ende der Seeadlerausbreitung in der südlichen Wesermarsch sein. 2018 besetzte ein weiteres Paar ein Revier in der Gemeinde Berne, nahe der Ortschaft Neuenhutorf. Auch da wurde in einem kleinen Pappelgehölz ein großer Horst gebaut, jedoch noch nicht gebrütet. In den beiden Folgejahren war sie jedoch mit je einem flüggen Jungvogel erfolgreicher.

Die Euphorie wurde 2021 etwas gedämpft. Nach dem Schlupf der Brut in den ersten Apriltagen führten scheinbar mehrere Faktoren zum Abbruch des weiteren Brutgeschehens. Intensivste Landwirtschaft in unmittelbarer Nähe des Horstes führten zum häufigeren Verlassen der dann ungeschützten Küken, was größere Gruppen von Rabenkrähen ausnutzten, um den Horst zu plündern. Auch

uneinsichtige Hundehalter, die während der Brut- und Setzzeit die Anleinplicht ignorierten, führten durch das Streunen bis unter den Horst zu starken Störungen. Dieses Verhalten ist häufig auch an anderen Seeadlerstandorten zu beobachten. Einer Annäherung unter 300 Meter zu Fuß oder mit Hund führt zum Abflug der Adler aus dem Horst und hat dann (z.B. bei nasskalter Witterung) katastrophale Folgen. Auch die Beobachtungs- und Fotofreude mancher Naturfreunde führt häufig bei Unterschreitung des Sicherheitsabstandes zum Abbruch der Brut. Sehr anfällig gegen Störungen in ihrem Horstbereich sind die Adler in einem bestimmten Zeitfenster. Im Dezember besetzen sie ihr Revier und bauen den Horst weiter aus. Ab Mitte Februar werden 1-3 Eier gelegt und nach rund 40 Tagen Brutzeit schlüpfen die Jungen in den ersten Apriltagen. Es folgt eine etwa 3-monatige Nestlingszeit und in den ersten Julitagen verlassen sie den Horst. Zunächst noch als Fußgänger im Brutgehölz, um nach Erreichen der notwendigen Kondition den Jungfernflug zu machen – respektieren wir all diese sensiblen Phasen!

An allen 3 Seeadlerstandorten in der südlichen Wesermarsch lässt sich von öffentlichen Wegen und Straßen, aus sicherer Entfernung und mit guter Beobachtungs- und Fotooptik der majestätische Anblick unseres Bundesadlers auch in Zukunft genießen!

(Text: Franz-Otto Müller, Foto: Hubert Reisch)

## Mal Pause machen ... im Harrier Hof



Richtig viel auf die Beine gestellt hat Michael Jürgens mit seinem Team im Harrier Hof in den letzten zwei Jahren: Die Hotelzimmer wurden weiter renoviert, der Tresenbereich wurde erneuert, und auch sonst sind einige Veränderungen vorgenommen worden. In Corona-Zeiten kam der Lieferservice dazu. „Wir sind dankbar, dass alles so gut geklappt hat und von den Gästen angenommen wurde. Wir merken aber auch, dass wir jetzt ab und an mal Pausen brauchen“, meint Michael Jürgens. So wird der Donnerstag ab Oktober ein Ruhetag sein (das Hotel bleibt natürlich offen). Und im November soll es kurze Betriebsferien geben. Das wird dann rechtzeitig angekündigt, meint der Chef – und lädt ein, auch selbst mal Pausen einzulegen: bei einem schönen Frühstück, bei Kaffee und Kuchen oder einfach mal abends entspannt im Harrier Hof ...

(Text: Katja Mickelat, Foto: timolina)



# Koppitz

SCHÜLERBEFÖRDERUNG | DIALYSE/KRANKENBEFÖRDERUNG (SITZEND)  
PERSONENBEFÖRDERUNG BIS 8 PERSONEN | KURIER & BESORGUNGSFAHRTEN



04401 - 700 318 & 0151 - 1227 4159

Betriebssitz: Allerstraße 3 in 26919 Brake (Unterweser)



# INOLAS TRAVELGUIDE



## LIEBE LESER:INNEN,

bei uns in der Region kann man eine Vielzahl der unterschiedlichsten Aktivitäten erleben. In jeder Ausgabe stelle ich einen "auswärtigen" Ausflugstipp vor und berichte von meinen Erlebnissen.

In dieser Ausgabe geht es in den hohen Wesermarsch-Norden, genauer gesagt nach Butjadingen. Die Kommune ist nicht nur bei Touristen beliebt, auch die Wesermärschler verbringen dort gerne ihre Freizeit. Bei meinem letzten Besuch in Burhave habe ich direkt hinter dem Deich eine Runde AdventureGolf gespielt und zugegebenermaßen war ich wirklich überrascht. Neben meiner Spielleistung - die mit knappen 60 Schlägen auf 18 Bahnen besser war als gedacht, aber noch ausbaufähig ist - war ich von der Anlage und dem kulinarischen Angebot vor Ort positiv beeindruckt. Durch die liebevoll durchdachten Details bekommen nicht nur kleine Piraten und Freibeuter Seeräuber-Gefühle!

**Ich wünsche allen "Landratten" viel Spaß beim Golfen!**

**EURE INOLA**

(Text: hof, Foto: freepik)

## DIE WASSERVÖGEL IN DEN KLEIPÜTTEN BEOBACHTEN

**Schon einmal von den Kleipütten gehört?** Dann fragen Sie mal die Wasser- und Wattvögel in Brake. Die kennen die Kleipütten nämlich wie ihre eigene Westentasche. Für den Bau der Deiche am Braker Binnenland wurde der Marsch Klei entnommen. Die dadurch entstandenen Aushublöcher, sogenannte Pütten, füllen sich bei Regen schnell mit Sand und werden so zu attraktiven Flächen für Watt- und Wasservögel aus der Region. Diese Kleipütten sind deshalb interessante Orte, um die Vogelarten in Ruhe beobachten zu können. Deshalb bietet der Verein Brake Tourismus und Marketing e.V. am 17. Oktober eine Führung zu den Braker Kleipütten an. Die Wanderung soll rund 2 Stunden dauern und beginnt morgens um 9:30 Uhr an der Tankstelle an der Breiten Straße 200. Für Erwachsene wird eine Gebühr von 5 € erhoben, Kinder bis 14 Jahre zahlen 2 €. Der Verein empfiehlt, wetterfeste Kleidung und festes Schuhwerk mitzubringen, auch ein Fernglas kann gerne mitgebracht werden.

Anmeldungen sind bis zum 8. Oktober möglich per E-Mail an [info@brake-touristinfo.de](mailto:info@brake-touristinfo.de) oder telefonisch unter 04401-19433.

(Text: Merle Werkmeister)

## 2021 HAT JAMES BOND ENDLICH „KEINE ZEIT ZU STERBEN“

Das Corona-Jahr 2020 hatte auch dem Kinostart des 25. Bond-Abenteuers, dem letzten mit Daniel Craig in der Hauptrolle, einen ziemlichen Strich durch die Rechnung gemacht. Ab dem 30. September hat das Warten nun (voraussichtlich) ein Ende. Was bis jetzt über den Inhalt bekannt ist, verspricht der Film, wie auch seine Vorgänger, wieder ein perfekt gefilmtes Action-Spektakel zu werden – ein typischer Bond eben. In „Keine Zeit zu sterben“ wird James Bond, der eigentlich seinen Ruhestand genießen wollte, von seinem alten Freund, CIA-Agent Felix Leiter, zurück in den Dienst geholt. Bond soll einen entführten Wissenschaftler, Valdo Obruchev, retten. Er trifft dabei auf neue Gegner wie den mysteriösen Safin, der über eine gefährliche neue Technologie verfügt, aber auch auf alte Widersacher wie Ernst Stavro Blofeld. Bei dieser Mission braucht Bond selbst Hilfe – und bekommt diese von der neuen Doppel-Null-Agentin Nomi und der CIA-Agentin Paloma.

**Filmstart in Deutschland: 30. September 2021.**

(Text: Renée Repotente)



**Paw Patrol:  
Der Kinofilm**

ab 02.09.2021

**The Father**

ab 16.09.2021



**Keine Zeit zu  
sterben**

ab 30.09.2021

**Vorverkaufsstart  
am 13.09.2021.**

**Onlinetickets  
erhältlich über  
[www.ctbrake.de](http://www.ctbrake.de)**



CENTRALTHEATER  
BRAKE





# Platz für KUNST UND KULTUR

## SCHIFFFAHRTSMUSEUM: SONDERAUSSTELLUNG „RAUM FÜR VERMUTUNGEN“ VERLÄNGERT



Ein nordatlantischer Seehase mit grüner Füllung im Maul, ein Stempel mit kyrillischer Schrift, gefunden am Weserufer, eine Flasche mit Seetang aus der Sargassosee – diese und andere merkwürdige Objekte lassen in einer Sonderausstellung im Schiffahrtsmuseum Unterweser viel „Raum für Vermutungen“. Elf rätselhafte Weserfunde und Objekte aus der Seefahrtsgeschichte inspirierten Autor:innen zu spannenden Geschichten. Wo kommt das Objekt her? Unter welchen Umständen gelangte es an diesen Ort? Wie entstand es? Wer hat es benutzt? So entstanden elf Geschichten, die einen neuen Zugang zu den Fundstücken und zur maritimen Geschichte der Weserregion bieten. Vermutungen gehören aber auch zur täglichen Praxis von forschenden Wissenschaftler:innen. Auf dem Weg zum Erkenntnisgewinn sind sie oft der erste Schritt. Kurze Interviews geben Einblick in die Arbeitsweisen der Forschung, 360° Fotografien zeigen die Fundorte der Objekte.

Die Besucher:innen können ebenfalls ihre Fantasie entfalten: Ein bisher unbeschriebenes Objekt gibt Raum für eigene Vermutungen und literarische Interpretationen. Kinder können im Museumsgarten archäologische Grabungen durchführen und eigene Geschichten zu den Fundstücken erfinden. Diese Aktion eignet sich auch, um einen Kindergeburtstag einmal auf besondere Art zu feiern. Initiiert wurde die Ausstellung vom Hafenmuseum Speicher XI in Bremen in Kooperation mit dem Schiffahrtsmuseum Unterweser, der Landesarchäologie Bremen und Knochenarbeit Bremen. Gefördert wird die Ausstellung in Brake durch die Oldenburgische Landschaft und die EWE-Stiftung. Die Ausstellung im Haus Borgstede & Becker wurde verlängert und ist noch bis zum 26. September zu sehen. Weitere Infos zu Veranstaltungen im Schiffahrtsmuseum unter [www.schiffahrtsmuseum-unterweser.de](http://www.schiffahrtsmuseum-unterweser.de)

(Text und Foto: Schiffahrtsmuseum Unterweser)

## NIEDERDEUTSCHE BÜHNE BRAKE PLANT WIEDERAUFNAHME DES SPIELBETRIEBS



Corona-bedingt musste die Niederdeutsche Bühne Brake im Frühjahr 2020, nur einen Tag vor der Premiere, ihren Spielbetrieb einstellen.

Nun plant die NDB Brake die Wiederaufnahme des Spielbetriebs im Herbst 2021. Eine humorvolle Komödie soll den Anfang machen. Die genauen Aufführungstermine stehen noch nicht ganz fest, der Vorstand muss hier noch verschiedene Vorgaben mit dem Landkreis Wesermarsch abstimmen. Sobald die Zuschauer Karten für Vorstellungen unter Corona-Bedingungen erwerben können, informiert die NDB Brake über die Tagespresse und auf der Homepage: [www.ndb-brake.de](http://www.ndb-brake.de)

(Text und Foto: Niederdeutsche Bühne Brake e. V.)



**Heizung & Sanitär  
Buschmann  
GmbH & Co. KG**

**Weserstraße 66a  
26919 Brake  
Tel.: 04401 / 8 10 10  
Fax 04401 / 8 10 38**



# Braker VEREINSLEBEN

## Braker Ruder- und Segelverein rüstet auf - Pandemieruhe für Projektentwicklung genutzt

Wie in fast allen Sportvereinen ruhte in der Hochinzidenzzeit der Pandemie auch beim Braker Ruder- und Segelverein (BRSV) der Sportbetrieb. Mit deutlicher Verzögerung und eigentlich erst ab dem Frühsommer konnten die sportlichen Aktivitäten im Bereich des Segelns und Kutterpullens vor einigen Wochen wieder aufgenommen werden.

Die Zwischenzeit hat der BRSV genutzt, um nicht nur an seinen Anlagen, der Bootshalle und dem technische Equipment Hand anzulegen und so bekanntermaßen klar Schiff zu machen, sondern auch, um neue Projekte anzuschieben. So ist in enger Kooperation mit der Braker Sielacht und mit Unterstützung der Stadt Brake eine Planung auf den Weg gebracht worden, wonach die Siele und Kanäle der Region mit Kanus und Kajaks befahren werden können. Das dazu benötigte technische Equipment konnte zwischenzeitlich hergestellt und angepasst werden, Boote und Zubehör sind, soweit nicht bereits vorhanden, im Zulauf. Erforderlich ist nun noch die Herstellung einer Zugangsbrücke sowie das Einbringen der schwimmenden Anlagen. Der Verein hofft, die Arbeiten so zügig abschließen zu können, dass zumindest noch in diesem Jahr ein Testlauf gestartet werden kann.

Auch der Bootsfuhrpark wurde erweitert. Neben zwei Kajaks und einem Kanu gibt es ein neues kleines Tuckerboot und ein Arbeitsboot für den Binnen- und Kanalhafen. Ein weiteres Boot befindet sich in der Überarbeitung und kann vielleicht im kommenden Jahr seiner Bestimmung übergeben werden. Außerdem hat der Verein in die Sicherheit investiert. Fast alle Stegbeläge auf den Stegen im Binnen- und Kanalhafen wurden ausgetauscht, die Beläge für den Jugendsteg sind bereits beschafft. Diese werden in Kürze eingebaut. Die Kutterpullmannschaften des Braker Ruder- und Segelvereins sind ebenfalls wieder aktiv. Trainiert wird von einigen sportlich ambitionierten Mannschaften mit Blick auf die Wettkämpfe der kommenden Saison bzw. die Regatta in Bernburg, an der die Pullpiraten erstmals für den Braker Ruder- und Segelverein im September teilnehmen werden. Aufgeräumt wurde auch an der Bootshalle. Neben einem zum Teil radikalen Rückschnitt der Gehölze und des Grünbewuchses wurden auch einige Lichtplatten an der Halle ausgetauscht sowie Pflasterarbeiten vorgenommen. Damit hat der Braker Ruder- und Segelverein die Pandemie-bedingte Sportruhe bestmöglich genutzt und hofft auf einen möglichst reibungslosen Verlauf der restlichen Wassersportsaison. Allen Helfern soll an dieser Stelle ausdrücklich gedankt werden.

(Text: Torsten Rückoldt, 1. Vorsitzender)

## ES TUT SICH ETWAS IM POLIGRAS-STADION



**Ob online oder vor Ort: Mit dem Start in die neue Fußball-Saison werden einige Änderungen beim SV Brake sichtbar.**

Aktuell wird im Bereich der Stehplatztribüne fleißig gearbeitet. Schon in wenigen Wochen werden die Zuschauerinnen und Zuschauer dort die Spiele sitzend verfolgen können. Treibende Kraft sind Ehrenpräsident Magnus Barghorn und Abteilungsvorstand Leistungsfußball Peter Oberegger. Der SV Brake schafft damit ein Angebot insbesondere für ältere Zuschauer, die sich schon lange überdachte Sitzplätze gewünscht haben.



*Pressekonferenz: Hans Friedrichs (ESV Wilhelmshaven), Claus Plachetka (Stadionsprecher), Maik Stolzenberger (Trainer 1. Herren).*

Im Poligras-Stadion spielen vornehmlich die 1. Herren und 1. Damen des Vereins. Bei beiden Teams ist auch der Stadionsprecher im Einsatz. Maik Stolzenberger, Trainer der 1. Herren, hatte im Sommer mit einigen Spielern die Idee, nach dem Spiel eine kleine Pressekonferenz abzuhalten. So bekommen alle Interessierten schon kurz nach Abpfiff ein Statement der beteiligten Trainer. Moderiert von Stadionsprecher Claus Plachetka, steht Maik Stolzenberger nach jedem Spiel jetzt Rede und Antwort. Die Gespräche gibt es zeitnah auch online bei Facebook und Instagram zum



Anschauen. Auch Damentrainer Jonny Peters fand die Idee super und übernahm sie für seine Spiele: „Das hebt den Stellenwert des Damenfußballs noch mal hervor.“ Seine 1. Damen spielen derzeit in der Landesliga Weser-Ems, der fünfthöchsten Spielklasse in Deutschland.

(Text und Foto: Claus Plachetka, SV Brake)

## SV Brake Damen



Durch Zusammenschluss einiger Sportvereine wurde 2001 der SV Brake gegründet. Mit über 2.500 Mitgliedern ist er der größte Verein in Brake und bietet mit einem vielseitigen und abwechslungsreichen Sportangebot jedem Sportinteressierten eine Heimat. Gerade im Fußball erfreut sich der SV Brake einer langen und erfolgreichen Geschichte. Eine Mannschaft sticht seit einigen Jahren immer wieder hervor. Es handelt sich um die 1. Damen, die seit der Saison 2017/18 in der Landesliga Weser-Ems kicken.

Unter der Führung von Jonny Peters und Eduard „Eddy“ Konradt läuft die Mannschaft jeden Sonntag unter lautstarker Ansage des Stadionsprechers Claus Plachetka, begleitet von „Hell's Bells“ von AC/DC, im Poligrasstadion Brake auf. In jüngster Vergangenheit gelang es den Frauen, sowohl jedes Testspiel zu gewinnen als auch im Pokal die 1. Damen des FC Ohmstede mit 5:2 zu bezwingen und so eine Runde weiterzukommen. Ein großer und starker Kader lässt zudem auf eine erfolgreiche Saison hoffen. Das Ziel steht ganz klar fest. Die Damen wollen in die Aufstiegsrunde. Dafür wird hart trainiert und alles gegeben. Schon viele Jahre stehen die Damen des SV Brake für harten, aber fairen Fußball und können in der Geschichte seit ihrer Gründung einige Erfolge aufweisen. So wurde zweimal der Niedersachsenpokal im Futsal mitbestritten und der Titel im Kreispokal der Hallenmeisterschaft gewonnen. Verbesserung und konstanter Aufstieg zeugen von der Qualität und der Willensstärke der Mannschaft. So wird sich auch nicht gescheut, sich großen Mannschaften entgegenzustellen.

Noch vor einiger Zeit besuchten die Damen des SV Werder Bremen den heimischen Kunstrasen. Andere Spiele wurden gegen die Arminia Bielefeld, Hannover 96, FC St. Pauli und die U20 Landesauswahl aus Bremen bestritten.

Wir wünschen den Braker Mädels viel Erfolg für die kommende Saison mit torreichen Siegen. Reger Betrieb ist übrigens auch auf den Social Media-Kanälen der Mannschaft: Wöchentliche Spiel- und Ergebnisansagen oder Spielerinnen-Vorstellungen gibt's auf Facebook (SV Damen Fußball Brake) und Instagram (sv\_brake\_damen).

(Text: Sarah Helmts, Fotos: SV Brake)

## Braker Turniertanzpaar STEIGT auf.

Am vergangenen Wochenende starteten Gerhard und Claudia Kleibrink des SV-Brake beim 3-tägigen Tanzsportturnier in Holm bei Kiel. Es gab für alle stattfindenden Turniere mehr Meldungen als freie Plätze. Die Teilnehmerzahl wurde wegen der Conona Pandemie, je nach Startklasse, auf maximal 18 Paare begrenzt. Auch Zuschauer waren bei diesem Turnier nicht zugelassen. Ehepaar Kleibrink konnte sich an allen drei Turniertagen einen Startplatz sichern. Bereits am Freitag überzeugten Sie die fünf Wertungsrichter in der Vorrunde und ertanzten sich schließlich den 6. Rang im Finale. Am Samstag lief es für die Kleibrink's dann nicht so gut. Sie schieden bereits in der Vorrunde aus und belegten nur den 9. Rang.

### Aufstieg in die A-Klasse

Das sollte sich aber am Sonntag wieder ändern. Wieder schaffte es Ehepaar Kleibrink in der Vorrunde die Wertungsrichter in den Tänzen Langsamer Walzer, Tango, Wiener Walzer, Slowfoxtrott und Quickstep von ihrem Können zu überzeugen und belegten somit den 5. Rang im Finale. Damit nicht genug, stiegen sie mit mehr als den erforderlichen Punkten in die Senioren II A-Klasse auf. Somit tanzen Ehepaar Kleibrink ab sofort in der international höchsten Amateurlasse.

### Kein Ende in Sicht

"Die Stange liegt ab jetzt verdammt hoch. Aber auch das werden wir mit intensiven Training schaffen" betont Gerhard Kleibrink. In Deutschland gibt es nach der A-Klasse noch eine weitere, die S-Klasse (Sonderklasse). Um diese zu erreichen muss das Tanzpaar 10mal Rang 1-3 erreichen und zusätzlich mindestens 250 Tanzpaare im Wettkampf schlagen um in die Sonderklasse aufzusteigen. In Tanzkreisen wird diese Klasse übrigens spöttisch "Das Sammelbecken" genannt. Der Trainer des SV-Brake und Inhaber der Tanzschule Tanzania Gerald Weirauch beglückwünschte das Paar noch am selben Nachmittag per Videochat.

(Text: SV Brake)

**DIESE ZEITUNG IST ÜBRIGENS  
VON UNS. WAS WIR SONST  
NOCH DRAUF HABEN:  
WWW.MANGOBLAU.DE**





# SV BRAKE - Neue Kurse für MITGLIEDER UND NICHTMITGLIEDER

## FASZIENTRAINING OHNE ROLLE

- dienstags, 13:30-14:15 Uhr in der Begu, Schulstr. 20 und
  - dienstags, 20:00-20:45 Uhr in der Kreissporthalle
- FASZIO®-Training ist Variation in Raum, Zeit und Intensität

Beweglichkeit benötigt Dehnfähigkeit für maximalen Bewegungsradius. Bänder und Sehnen erhalten durch Elastizität mehr Zug- und Rückstellkraft. Kombiniert wird mit Lösen von Blockaden und Zeiten für Regeneration.

Bei Faszien handelt es sich um ein netzartiges, reißfestes und vor allem elastisches Bindegewebe. Ob Rücken, Beine oder Po – Faszien befinden sich quasi überall im Körper und umgeben einzelne Muskelfasern, Muskelstränge, Muskelgruppen und Organe sowie Sehnen und Knochen.

## BECKENBODENTRAINING IM SV BRAKE

- freitags, 16:15-17:00 Uhr in der Turnhalle Kantstraße

Infos und Anmeldung zu beiden Angeboten in der Geschäftsstelle des SV Brake unter 04401-938860 oder per Mail an [svb@sv-brake.de](mailto:svb@sv-brake.de) oder schaut auf Instagram und Facebook vorbei.

(Text: SV Brake)

## SV BRAKE - Lauftreff „Lauffeuer“!



Du hast Lust ein paar Runden zu laufen oder walken?  
Dann komme zum Lauftreff „Lauffeuer“!

### "RUN AS YOU ARE"

Wir laufen oder walken an unseren Trainingsabenden (montags und mittwochs jeweils um 18:30 Uhr, Treffpunkt am Stadtwald Brake, Schopenhauerstraße) in verschiedenen Laufgruppen. Jeder Läufer kann so gemäß seines aktuellen Trainingsstandes sich einer von ihm bestimmten Tempogruppe anschließen. Die Laufgruppe / Walkinggruppe läuft zusammen mit einem Lauftreffbetreuer ca. 60 Minuten und kommt zusammen wieder am Startpunkt an. Eine Überforderung ist somit ausgeschlossen. Die einzelnen Tempogruppen sind in Farben aufgeteilt. Das aktuelle Tempo bestimmt der Lauftrefftrainer nach körperlichem Befinden der Teilnehmer.

Alle Angaben sind Richtwerte:

weiß 8:00 min/km - 7:30 min/km | gelb 7:30 min/km - 7:00 min/km  
orange 7:00 min/km - 6:40 min/km | rot 6:40 min/km - 6:20 min/km  
lila 6:20 min/km - 6:00 min/km | blau 6:00 min/km - 5:30 min/km

(Text: SV Brake)

## Der Verband Wohneigentum Niedersachsen e. V., Gemeinschaft Brake-Boitwarden, informiert:

### Pflanzen- & Staudenmarkt und Flohmarkt für Kinderbegleitung und Spielsachen:

Am Samstag, den 18. September ab 15:00 Uhr findet auf dem Schulhof der Grundschule Boitwarden der 9. Boitwarder Staudenmarkt statt. Jeder der seinen Garten ein wenig „lüften“ will, hat die Möglichkeit, seine Stauden dort anzubieten. Jeder, der Stauden und Pflanzen für seinen Garten kaufen will, findet dort ein breites Spektrum verschiedener Stauden und Pflanzen vor.

Eltern und ihre Kinder können nicht mehr benutzte Kinderkleidung, Spielsachen, Buggys, Bücher, Hörspiele und und und dort anbieten oder natürlich kaufen!

Es werden keine Standgebühren erhoben. Und es kommt noch besser: Jeder Standinhaber des 9. Boitwarder Staudenmarktes erhält ab 15:00 Uhr im Schützenhaus kostenlos eine Tasse Kaffee und ein Stück selbst gebackenen Kuchen. Eine Anmeldung für einen Stand ist auf jeden Fall erforderlich. Jeder Anbieter kann seinen Stand ab sofort anmelden bei Beate Lüdemann, Tel. 04401 72855 oder Peter Büsching-Czerny. Tel. 0151 10102838.

(Text: Siedlergemeinschaft Brake Boitwarden)

## KORBBALL Frauen suchen Verstärkung

Die älteren Damen (Ü 30) des SV Brake Korbball freuen sich, wenn Du mal vorbeischauchen möchtest. Wir trainieren immer montags von 19:15 bis 20:30 Uhr in der Kreissporthalle. Auch wenn Du noch nicht 30 bist, darfst Du gerne mitmachen.

Wir freuen uns auf Verstärkung bei Training, Spiel und Freizeit. Und auch die anderen Gruppen, Kinder, Jugendliche und die Damenmannschaft, würden sich über Verstärkung freuen.

(Text: Verena Bache-Wittmar, SV Brake, Korbball)

## NIE ZU ALT FÜR LIFE KINETIK – SPAß GARANTIERT!

Der SV Brake holt den Life Kinetik Trainer Uwe Winkler nach Brake. Der Oldenburger wird am Samstag, den 25. September von 10:00 Uhr bis ca. 12:00 Uhr in der Tennishalle Brake eine Kennenlernveranstaltung durchführen.

Life Kinetik ist die Trainingsform, die Wahrnehmungsaufgaben mit kognitiven Herausforderungen und ungewöhnlicher, spaßiger Bewegung koppelt. Das Ziel ist, durch die unterschiedlichen Aufgaben viele neue Verbindungen zwischen den Gehirnzellen zu schaffen, um im Alltag leistungsfähiger zu werden.

Die Kursgebühr beträgt 10 € für SV-Mitglieder und 15 € für Nichtmitglieder. Es gelten die 3G-Regeln. Bitte dicke Socken (oder Tennishallenschuhe) und ein Getränk mitbringen.

Verbindliche Anmeldung und Infos unter Tel. Nr. 04401-938860 oder per Mail an [svb@sv-brake.de](mailto:svb@sv-brake.de).

(Text: SV Brake)



# HORST HUNTEMANN NEUER LIONS-PRÄSIDENT



Der Braker Lionsclub hat einen neuen Präsidenten. Auf eine Mitgliederversammlung an der Kaje überreichte Amtsvorgänger Jens Krummacker Horst Huntemann das Steuerrad des Serviceclubs. Horst Huntemann steht bereits zum zweiten Mal dem Club vor. Bereits 2003/2004 war er Präsident.

In seiner ersten Amtszeit vertiefte Huntemann die Beziehung zum Partnerclub in der litauischen Stadt Kleipeda. Er reiste selber ins Baltikum und begrüßte in der Wesermarsch im Gegenzug auch die Folkloregruppe Kupole zu einem Konzert, das der Club gemeinsam mit den Nordenhamer Lions ausrichtete. Damals wurden die ersten Spenden für den frisch eingerichteten Johann-Hillen-Fond gesammelt. Mit dem Fond werden begabte litauische Jugendliche musikalisch gefördert. Zahlreiche Musikerinnen und Musiker, zu denen Huntemann auch persönliche Kontakte unterhält, wurden in den vergangenen 18 Jahren unterstützt. Einige haben nach der Schule in Deutschland ein Musikstudium absolviert. Nachdem über viele Jahre jungen Menschen mit Instrumenten geholfen wurde, wird aktuell ein junger Sänger in Litauen gefördert. „Ich hoffe ihn im Spätherbst zu einem kleinen Konzert in Brake begrüßen zu können“, so Horst Huntemann.

Während des Präsidentenwechsels wechselte nicht nur das Steuerrad des Clubs den Besitzer. Gründungspräsident Thede Tedsen übergab dem Clubmaster Jens Schütte die Gründungsurkunde des Clubs. Im Herbst 2022 feiern die Braker Lions bereits ihr 25-jähriges Jubiläum. Darauf bereitet sich insbesondere Vize-Präsident Eike Bohlmann vor. Er wird im kommenden Sommer Horst Huntemann als Präsident nachfolgen und verantwortlich für die Feierlichkeiten sein. Den aktuellen Vorstand komplettieren Hans Kemmeries als 2. Vize-Präsident, Pastpräsident Jens Krummacker, Schatzmeister Nils Böger sowie Sekretär Lars Schröder.

Aktuell bereiten die Braker Lions bereits ihre alljährliche Kalenderaktion vor. „Auch in diesem Jahr wollen wir zusammen mit dem Nordenhamer Club erfolgreich Geld für Projekte sammeln“, erklärt Horst Huntemann. Trotz Pandemie konnten durch den Verkauf im vergangenen Jahr u.a. die Braker Tafel für die tägliche Arbeit, die Lebenshilfe bei der Anschaffung eines Karussells für Rollstuhlfahrer, die Fleutjepieper der Niederdeutschen Bühne für die Proben und der Fördervereins der Grundschule Ovelgönne beim wetterfesten Ausbau des Fußballplatzes unterstützt werden. „Neben den klassischen gedruckten Kalendern wird es im Herbst auch wieder eine digitale Version geben“, erzählt Horst Huntemann stolz. „Damit

waren wir für viele Clubs in Deutschland Vorbild.“ In Zeiten der Pandemie half diese hybride Lösung, um kontaktlos Lotteriegelder für die Projekte einzuwerben.

(Text: Claus Plachetka, Foto: Lions Club Brake)

## BOITWARDER BÜRGERVEREIN E. V. – AKTUELL

**Was hat sich bei dem Boitwarder Bürgerverein in den letzten Monaten getan?** Leider hat uns Corona immer noch ausgebremst. Wir konnten weder unseren Beefsteakball oder das Maibaumsetzen feiern noch konnten wir den jährlichen Tagesausflug vornehmen. Mittlerweile zeichnet es sich ab, dass unsere Mitglieder geimpft sind, und wir hoffen, bald wieder aktiv zu sein.

Im Hintergrund sind wir es. Es wird fleißig an der Chronik zum 100-jährigen Bestehen des Bürgervereins im Jahr 2022 gearbeitet. Die Chronik soll zum einen einen Überblick über die Vereinsgeschichte geben und zum anderen über die Verwandlung des Stadtteils Boitwarden in diesen Jahren berichten.

Aber auch unsere Arbeitsgruppe ist fleißig und sorgt regelmäßig dafür, dass der Maibaumplatz in Boitwarden gepflegt wird. Der Platz mit seiner Sitzgruppe bietet Fahrradfahrern, Fußgängern und auch den Jugendlichen einen Unterschlupf bei Regen oder um sich auszuruhen oder einfach nur, um ein paar Worte zu schnacken. Leider mussten wir in der letzten Zeit vermehrt feststellen, dass die Sitzcke nicht pfleglich behandelt wird. Müll, Glasscherben oder Essensreste bleiben abends liegen und werden nicht weggeräumt. Die Bänke und auch der Tisch werden zerkratzt, und die Zigarettenkippen werden achtlos auf den Boden geworfen, nachdem sie auf dem Tisch ausgedrückt wurden. Diverse Maßnahmen haben bis jetzt nicht geholfen, sodass sich der Vorstand mit den aktiven Mitgliedern auf der Generalversammlung überlegen wird, ob und inwieweit die Sitzgruppe unter diesen Umständen weiter der Allgemeinheit zur Verfügung gestellt werden kann. Schließlich kümmert sich die Arbeitsgruppe in ihrer Freizeit um den Platz, und es sollte selbstverständlich sein, öffentliche Orte auch pflegsam zu behandeln.

(Text: Tanja Walkenhorst, 1. Vorsitzende Boitwarder Bürgerverein e. V.)

## KNEIPP-VEREIN BRAKE INFORMIERT

Trotz Sommerferien konnten die Gruppen des Kneipp-Verein Brake weiterhin Sport treiben und sich treffen. Das Schwimmbad hatte endlich wieder geöffnet, die Begu stand zur Verfügung und auch die Sporthallen konnten genutzt werden. Dafür unseren besonderen Dank. Für die nahe Zukunft ist geplant, am 25. September einen Kaffeenachmittag mit Knobeln zu veranstalten, am 9. Oktober findet die Jahreshauptversammlung statt und am 23. Oktober besuchen wir das neu renovierte Kino. Steigt die Teilnehmerzahl über 25 ist für alle Teilnehmer der Nachweis zu erbringen, geimpft, genesen oder getestet zu sein.

Auch finden ab Ende September die Yoga-Kurse wieder statt. Im Kurs donnerstags von 19:15 bis 20:15 Uhr sind noch Plätze frei. Yoga Übungen regelmäßig ausgeführt, können helfen sich zu entspannen, verhelfen zu neuem Körpergefühl, besserer Kondition, Flexibilität, Muskelkraft, mehr geistiger Stärke und Erlebnisfähigkeit. Genauere Informationen unter: 04401-81704

(Text: Katrin Kwiatkowski)



## Caritasverband im Kreis Wesermarsch e.V.

Ulmenstr. 1, 26919 Brake (Unterweser)

Tel.: 04401/9766-0 Fax: 04401/9766-18

www.caritas-wesermarsch.de

### Kinder und Jugendhilfe:

- \* Wohngruppen für Kinder und Jugendliche
- \* Mutter/Kind-Wohngruppe
- \* Kindertagesstätte
- \* Heilpädagogische Tagesgruppen
- \* Sozialpädagogische Tagesgruppe
- \* Erziehungsbeistandschaften
- \* Mobile Betreuung
- \* Projekt Leihoma/

### Beratungsstellen:

- \* Schwangerenberatung
- \* Beratung für Erwachsene, Kinder und Jugendliche
- \* Krebsberatung Wesermarsch
- \* Kurberatung
- \* Schuldnerberatung (EA)
- \* Allgemeine Sozialberatung
- \* Stromspar-Check
- \* Freiwilligenagentur „EHRENSACHE“

### Mehrgenerationenhaus N'ham

- \* Mehrgenerationen-Chor
- \* Die Plattdeutschen
- \* Bingo-Nachmittag
- \* Wollmäuse
- \* Digitales Lerncafé
- \* Repair-Café
- \* Werkstatt im Waschhaus
- \* Musik-Treff
- \* Ferienbetreuung
- .... und vieles, vieles mehr!



Not sehen und handeln.  
**Caritas**

# wesermarsch! kann mehr

## DER STARTSCHUSS ZUR MARKE WESERMARSCH IST GEFALLEN



**AUFTAKTVERANSTALTUNG ZUM START  
DER KAMPAGNE AM 22. JUNI  
IN ELSFLETH AN DER JADE HOCHSCHULE**

Die Wesermarsch soll zu einer Marke werden. Dieser Entschluss wurde bereits im Jahr 2019 gefasst und durch Landrat Thomas Brückmann initiiert. Um eine Standortmarketingkampagne für den Landkreis zu entwickeln, wurde vom Landrat, den Bürgermeister:innen der kreiseigenen Städte und Gemeinden sowie von der Wirtschaftsförderung Wesermarsch GmbH eine Arbeitsgemeinschaft (AG) eingesetzt. Begleitet wurde diese durch die Oldenburger Agentur ideendirektoren. Thomas Brückmann bedankte sich bei allen Beteiligten für die geleistete Arbeit: „Dieses Thema ist für mich eine Herzensangelegenheit, die ich gerne im Rahmen meiner Amtszeit auf den Weg bringen wollte. Dank der Gruppe unter Federführung der Wirtschaftsförderung können wir nun starten. Ein herzliches Dankeschön auch an die Steuerungsgruppe Kreisentwicklung, die durch die Freigabe der Haushaltsmittel aus dem Kreisentwicklungsetat die Umsetzung dieser Maßnahme erst ermöglicht haben.“

Die interdisziplinär und interkommunal besetzte AG setzt sich aus Vertreter:innen unterschiedlicher gesellschaftlicher Bereiche zusammen. „Auf diese Weise konnten wir die unterschiedlichen Sichtweisen in das Konzept einfließen lassen“, so Nils Siemen, Geschäftsführer der Wirtschaftsförderung: „Ganz gleich, ob es um Angebote für Familien, im Freizeit- und Kulturbereich oder um Karrierechancen in Industrie und Handwerk geht, die Wesermarsch hat hier so vieles zu bieten.“

„wesermarsch! kann mehr“ – so lautet der Slogan der Kampagne, der ab sofort u.a. auf vielen Internetseiten zu sehen sein wird. „Wir wollten keinen ‚weichgespülten‘ Slogan, über den man schnell hinwegliest. Wir wollen darüber zum Nachdenken über die Wesermarsch und zum Diskutieren einladen“, so Siemen.

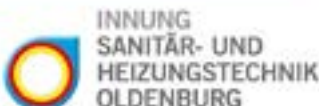
Das erste Maßnahmenbündel beinhaltet sowohl Offline- als auch Onlinemaßnahmen. Standortmarketingmanagerin Helke Brandes: „Die Basis aller Maßnahmen bildet die neue Website [www.wesermarsch-kann-mehr.de](http://www.wesermarsch-kann-mehr.de). Dort gibt es unter anderem spannende

**Wir helfen  
den Betroffenen  
der Hochwasser-  
katastrophe.**

### Spendenkonto:

DE20 2806 1822 3083 8576 01

Verwendungszweck: Flutkatastrophenhilfe Ahrweiler  
Empfänger: Innung für Sanitär- und Heizungstechnik Oldenburg





Geschichten von Menschen aus der Wesermarsch zu entdecken. Lassen Sie sich überraschen!"

Die Finanzierung erfolgt im Rahmen des Kreisentwicklungskonzeptes Wesermarsch. Das Projekt wird der Kreisentwicklungs-Themensäule „Arbeit & Wirtschaft“ zugeteilt und ist zudem mit den Säulen „Familienfreundliches Wohnen und Leben“, „Digitalisierung“ sowie „Inklusion & Teilhabe“ verzahnt. Informationen zur Kreisentwicklung finden sich unter [www.kreisentwicklung-wesermarsch.de](http://www.kreisentwicklung-wesermarsch.de)

## DIE KÖNNER DER WESERMARSCH ZEIGEN SICH IN NEUER STANDORTBROSCHÜRE



### Die Qualitäten der Wirtschaft präsentieren sich auf 40 Seiten – Projekt mit der Wirtschaftsförderung Wesermarsch GmbH

Hier kann man es jetzt noch einmal Schwarz auf Weiß nachlesen: In der Wesermarsch sind die Könnern zu Hause! In einer 40-seitigen Broschüre wird dazu ein aktueller Blick auf den Standort geworfen. „Zahlreiche exzellente

Unternehmen, die mit viel Erfahrung und Wissen ihre Wettbewerbsfähigkeit unter Beweis stellen, sind in der Wesermarsch zu Hause. Mit dem Magazin möchten wir die Gründe vorstellen, warum sie ausgerechnet hier ihren Sitz haben. Das liegt z. B. an den optimalen wirtschaftlichen Rahmenbedingungen“, beschreibt der Geschäftsführer der Wirtschaftsförderung Wesermarsch GmbH Nils Siemen die Zielsetzung des Projektes.

Die Broschüre wurde in Zusammenarbeit mit dem Verlag Kommunikation und Wirtschaft in Oldenburg erstellt. Als Beilage ist sie mit der Monatszeitschrift der Oldenburgischen Industrie- und Handelskammer im April an die Mitgliedsbetriebe im ganzen Oldenburger Land verteilt worden.

„Diese Gelegenheit haben wir genutzt, um in Wort und Bild zu zeigen, dass die Wesermarsch nicht nur vieles zu bieten hat, sondern auch ihre Herausforderungen annimmt und Chancen aufgreift“, beschreibt Ingrid Marten von der Wirtschaftsförderung die inhalt-

liche Ausrichtung, an der sie konzeptionell mitgearbeitet hat. Dies spiegelt sich insbesondere in den skizzierten Projekten der Wirtschaftsförderung von der „Energiregion Wesermarsch“ bis hin zur „Fachkräftesicherung und Familienfreundlichkeit“ wider.

„Wir zeigen damit, wie gut und vertrauensvoll hier die Zusammenarbeit zwischen den Menschen klappt und dass alle an einem Strang ziehen. Auch die Minister Olaf Lies und Björn Thümler sind mit von der Partie“, freut sich Landrat Thomas Brückmann, der in dem Magazin zusammen mit Siemens interviewt wurde. Wer glaubt, in der Wesermarsch könne man kein Geld verdienen, bekäme nur langweilige Jobs, lebe quasi hinter dem Mond, „weil nix urban“, der sollte sich die Antworten auf Seite 38 einmal genau durchlesen. Möglich ist das über die Seite der Wirtschaftsförderung unter [www.wesermarsch.de](http://www.wesermarsch.de) im Downloadbereich.

(Text und Fotos: Wirtschaftsförderung Wesermarsch GmbH)

## DER SOZIALVERBAND DEUTSCHLAND SOVD KREISVERBAND WESERMARSCH INFORMIERT

### Finanzielle Entlastung pflegender Angehöriger bei Job-Auszeit Corona-Regelungen in der Pflege weiter verlängert

Wenn Angehörige plötzlich pflegebedürftig werden, können sich Betroffene vom Job freistellen lassen und als Lohnausgleich das sogenannte Pflegeunterstützungsgeld beantragen. Aufgrund der Pandemie wurde die Zahlungsdauer im vergangenen Jahr verdoppelt – diese und weitere Corona-Regelungen im Bereich der Pflege wurden jetzt weiter verlängert.

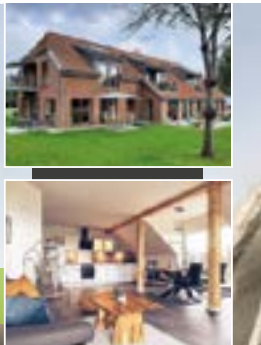
Es kann ganz plötzlich kommen: Ein:e Angehörige:r wird pflegebedürftig, und die Pflege muss organisiert werden. In solchen Fällen können sich Betroffene durch ihre:n Arbeitgeber:in freistellen lassen. „Viele wissen gar nicht, dass sie dann Pflegeunterstützungsgeld als Lohnausgleich bei der Pflegekasse beantragen können. Der Lohnersatz beträgt brutto zwischen 90 und 100 Prozent des Nettoeinkommens“, erläutert Julia Lax aus dem Beratungszentrum in Brake. Diese finanzielle Entlastung wird normalerweise für zehn Tage gezahlt, Corona-bedingt wurde der Zahlungszeitraum aber auf 20 Tage angehoben – diese Regelung gilt jetzt bis zum 31. Dezember 2021.

Ebenfalls bis Ende des Jahres werden Verbrauchs- und Pflegehilfsmittel für Pflegebedürftige in häuslicher Pflege in Höhe von bis zu 60 € im Monat von der Pflegekasse übernommen. Pflegebedürftige mit Pflegegrad 1 können den Entlastungsbetrag, der monatlich 125 € beträgt, in diesem Zeitraum auch für haushaltsnahe Dienstleistungen verwenden. Außerdem können, unabhängig vom Pflegegrad, nicht genutzte Beträge für Entlastungsleistungen aus 2019 und 2020 noch bis Ende September genutzt werden.

Beratungstermine unter 0511-65610720 oder per E-Mail unter [info.brake@sovd-nds.de](mailto:info.brake@sovd-nds.de) | Kontakt: Julia Lax, Sozialberaterin, SoVD-Beratungszentrum Brake, 04401-4784; Jürgen Bley, Vorsitzender SoVD-Kreisverband Wesermarsch, [juergen-bley@t-online.de](mailto:juergen-bley@t-online.de).

(Text: Sozialverband Deutschland SoVD, Kreisverband Wesermarsch)





## DAS HERBSTPROGRAMM VON ERFOLGREICH AM MARKT STELLT AKTUELLE THEMEN IN DEN MITTELPUNKT

**Fachkräftesicherung, Wasserstoff, Digitalisierung, Betriebliches Gesundheitsmanagement, Gastronomie 4.0 – fünf kostenlose Veranstaltungen laden Unternehmen zu Informationen und zum Austausch ein.**

Die Planungen für eine vielfältige Veranstaltungsreihe im Herbst sind abgeschlossen. „Erfolgreich am Markt“, das monatliche Unternehmerforum der Wirtschaftsförderung Wesermarsch GmbH, startet nach der Sommerpause mit einem Thema zur Fachkräftesicherung. „Qualifiziertes Personal zu binden und zu finden, ist mehr denn je von zentraler Bedeutung. Sämtliche Aspekte, die Unternehmen darin unterstützen, ihre Handlungsspielräume zu nutzen, greifen wir in unserer Veranstaltungsreihe auf. Am Dienstag, den 21. September richten wir daher den Blick auf die Wesermarsch als Lebens- und Arbeitsort“, erläutert Organisatorin Ingrid Marten von der Wirtschaftsförderung die Hintergründe. Wie können Unternehmen diese attraktive Seite der Wesermarsch für das Personalmarketing nutzen? Welche Optionen gibt es für die Betriebe, touristische Angebote und die hohe Lebensqualität gewinnbringend zur Fachkräftebindung einzusetzen?

Weiter geht es am 5. Oktober. In Kooperation mit der Metropolregion Nordwest wird ein Barcamp zum Thema Wasserstoff auf dem Maritimen Campus in Elsfleth organisiert. Im Rahmen der Energiewende spielt Wasserstoff eine zunehmende Rolle auf dem Weg der Dekarbonisierung. Eingeladen sind Interessierte aus dem Spektrum von Wirtschaft, Verwaltung und Politik, um ab 15:00 Uhr den aktuellen Sachstand in der Region, mögliche Optionen sowie konkrete praktische Ansätze zu diskutieren.

Am 10. November stehen zugleich zwei Veranstaltungen zur Wahl. Die Wirtschaftsförderung richtet mit zahlreichen Partnern erneut ein Praxisforum Digitalisierung online ab 19:00 Uhr aus. Am selben Abend steht bei „Erfolgreich am Markt“ das „Betriebliche Gesundheitsmanagement/BGM“ ab 19:00 Uhr im Mittelpunkt. Bei Sport Nord/Nord Fitness in Brake informiert eine Fachreferentin der BKK Melitta Plus darüber, wie Unternehmen ein BGM erfolgreich aufbauen können.

Den Abschluss der Reihe bildet dann am 23. November die Veranstaltung „Gastronomie 4.0“, die im Atrium der TSB in Tossens geplant ist. Zwei Referenten werden bereits ab 9:00 Uhr morgens über aktuelle Entwicklungen sprechen und zeigen, wie digitale Instrumente in der Gastronomie einsetzbar sind. Mit dieser Veranstaltung sollen konkrete, praktische Ideen für die Gastronomiebranche vorgestellt werden.

Weitere Informationen und Anmeldungen zu den Veranstaltungen bei der Wirtschaftsförderung unter [www.events.wesermarsch.de](http://www.events.wesermarsch.de)

(Text: Wirtschaftsförderung Wesermarsch GmbH)

### Fußpflege Faust

Wir sind weiterhin für Sie da  
und pflegen Ihre Füße!



Hier sind Ihre Füße in guten Händen: Anita Faust · Zedernring 14 · Brake  
Tel. 0 44 01 - 9 30 13 55 (Termine nach telefonischer Absprache)

**AB SOFORT IN BRAKE** WIR FREUEN UNS AUF EUCH!

**WIR HABEN FÜR EUCH ERWEITERT**  
**FITNESS, SOLARIUM, WELLNESS UND SPORT**  
**FÜR DIE GANZE FAMILIE**

**AUF ÜBER 1000 qm**

**BLEIBT GESUND** **nord fitness** **nord sonne** **sport nord**  
DEIN STUDIO. DEIN SOLARIUM. DEIN TEAMSPORTPROFI.

Mühlenstraße 2, 26919 Brake, Tel. 04401 - 829290

**TAGESPFLEGE LIEKEN**  
**TAGSÜBER IHR ZWEITES ZUHAUSE**

**WIR SIND UMGEZOGEN!**

**Raiffeisenstraße 44, 26919 Brake**  
**☎ 0 44 01 / 829 30 50, [www.pflegedienst-lieken.de](http://www.pflegedienst-lieken.de)**

**IMPRESSUM:** „Unser Brake“ erscheint 4x im Jahr bei der Mangoblaue Medien GmbH – Oldenburg und wird kostenlos in der Stadt Brake (Unterweser) vertrieben. Impressum: V.i.S.d.P. und Herausgeber der Zeitung: Mangoblaue Medien GmbH, Axel Berger, Marlies Mittwollen (in Zusammenarbeit mit dem Brake Tourismus und Marketing e.V. und der Stadt Brake (Unterweser)), Wiefelsteden Str. 19, 26127 Oldenburg, Tel. 0441 30410210, E-Mail: [info@mangoblaue.de](mailto:info@mangoblaue.de), Gerichtsstand: Oldenburg (Oldb.). Verantwortlich für Redaktion: Axel Berger, Marlies Mittwollen (V.i.S.d.P.), Satz/Layout: Mangoblaue Medien GmbH, Redaktionelle Mitarbeiter: Renée Repotente, Nicole Wöbse, Merle Werkmeister. Druck: Brune-Mettcker Druck- und Verlagsgesellschaft mbH, Wilhelmshaven, Auflage: 10.500 / Vertrieb: Eigenvertrieb / Haushaltverteilung: BETA Media GmbH, Bildnachweis: Eigene Bilder / Inola Hofrichter, [www.freepik.de](http://www.freepik.de), Titelbild: [www.freepik.de](http://www.freepik.de), Grafiken und Gestaltungselemente: Mangoblaue, freepik, pexels. Haftungsausschluss: Für Angaben im Serviceteil und unverlangt eingesandte Materialien wird keine Haftung übernommen. Fremdgekennzeichnete Artikel geben nicht unbedingt die Meinung der Redaktion wieder. Leserbriefe können gekürzt werden. Es gilt die Anzeigenpreisliste von Januar 2021. Anzeigenvorlagen unterliegen dem Urheberrecht. Abdruck und Weiterverbreitung sämtlicher Inhalte nur nach Genehmigung. Alle © 2021 liegen bei der Firma Mangoblaue Medien GmbH.





# BERUFLICH ERFOLGREICH WIEDER- UND DURCHSTARTEN

**Neues Workshop Programm  
startet im September**

Die Koordinierungsstelle Frauen und Wirtschaft Jade-Weser bietet im Herbst/Winter 2021/22 wieder

eine breite Palette an kostenlosen, spannenden, inspirierenden und informativen Workshops an. Aufgrund der aktuellen Pandemielage bieten wir einen Mix aus Online- und Präsenzworkshops an. Teilnehmen können alle Frauen, die im Beruf weiterkommen und sich weiterbilden wollen, sich beruflich neu orientieren, sich etwas Gutes tun, ihre Stärken herausarbeiten und wieder Selbstvertrauen tanken möchten.

Am 7. und 8. September startet die Reihe mit dem Workshop „Berufliche Neuorientierung. Der Beruf, der zu mir passt“. Zeit: 8:30 bis 12:30 Uhr, Ort: Dienstleistungszentrum Varel. Die weiteren Veranstaltungen und Infos dazu findet man auf [www.frauen-und-wirtschaft-jade-weser.de](http://www.frauen-und-wirtschaft-jade-weser.de)

Zudem berät die Koordinierungsstelle in Form von kostenlosen Einzelberatungen und -coachings alle Frauen in der Wesermarsch und in Friesland, die in den Beruf (wieder)einsteigen oder beruflich durchstarten wollen. In den Beratungen und Coachings geht es um die individuelle und ganzheitliche Betrachtung und um die beruflichen Zielsetzungen einer jeden Frau. Die Begabungen und Kompetenzen werden herausgearbeitet, die persönliche Situation berücksichtigt, die Bewerbungsmappe gecheckt und passende Weiterqualifizierungen gesucht.

**Kontakt:** Koordinierungsstelle Frauen und Wirtschaft Jade-Weser, Maike Breuker, Tel. 04401 99 69 14, E-Mail: [frauen-und-wirtschaft@wesermarsch.de](mailto:frauen-und-wirtschaft@wesermarsch.de)

(Text und Foto: Wirtschaftsförderung Wesermarsch GmbH)

## GRÜNDERTAGE - EINFACH GRÜNDEN

**Workshops für Gründerinnen und Gründer  
am 21. und 28. September**

Von der Geschäftsidee über Businessplanung, Finanzierung und Förderprogramme bis zum Personal: Die Wirtschaftsförderungen der Landkreise Friesland, Wesermarsch und der Stadt Wilhelmshaven sowie der Wirtschaftsförderkreis Harlingerland bieten im Herbst wieder gemeinsam die Gründerreihe GRÜNDERTAGE – EINFACH GRÜNDEN an.

„Die interkommunale Zusammenarbeit mit den benachbarten Wirtschaftsförderungen bei den Gründertagen ist für uns ein fester Termin im Jahr geworden. Die Unterstützung der Gründerinnen und Gründer im Verbund hat sich zum Erfolgsmodell entwickelt“,

blickt der Geschäftsführer der Wirtschaftsförderung Wesermarsch GmbH, Nils Siemen mit Zufriedenheit auf die Gründertage. „Die Themenschwerpunkte wie Businessplanung und Finanzierung können im Workshop intensiv bearbeitet werden und sind eine wichtige Ergänzung zum Beratungsangebot der jeweiligen Wirtschaftsförderung.“

„Wir Gründungsberater möchten daher gemeinsam mit dieser Veranstaltungsreihe einen größeren Teilnehmerkreis ansprechen und somit in der Region den Unternehmergeist wecken und das Gründungsklima stärken“, erklärt Carolin Lange-Dwillies, Existenzgründungsberaterin bei der Wirtschaftsförderung Wesermarsch GmbH.

Die GRÜNDERTAGE – EINFACH GRÜNDEN finden jeweils dienstags am 21. und 28. September 2021 in der Zeit von 9:00 bis 17:00 Uhr in Wilhelmshaven und online statt und sollen Frauen ebenso wie Männer auf dem Weg in die Selbstständigkeit unterstützen und motivieren. Die Teilnahmegebühr von 25 Euro ist vor Ort zu entrichten.

### 21. September:

„Finanzierung & Förderprogramme“; Hotel Home, Wilhelmshaven.

### 28. September:

„Personal – Einstellung geringfügig Beschäftigter“; online.

Inhaltliche Details zu den jeweiligen Terminen sowie Anmeldung unter: <https://events.wesermarsch.de>. Anmeldeschluss ist eine Woche vor Beginn der Veranstaltung. Die Teilnehmerzahl ist begrenzt. Weitere Informationen und kurzfristige Anmeldungen bei der Wirtschaftsförderung Wesermarsch GmbH, Carolin Lange-Dwillies, Tel. 04401-996905.



Foto (v.l.): Ute Brinkmann, Wirtschaftsförderung des Landkreises Friesland, Frank Happe, Wirtschaftsförderkreis Harlingerland e. V., Svenja Becker, Stadt Wilhelmshaven; Wirtschaftsförderungsgesellschaft Wilhelmshaven mbH, Nils Siemen, Carolin Lange-Dwillies, Wirtschaftsförderung Wesermarsch GmbH.

(Text und Foto: Wirtschaftsförderung Wesermarsch GmbH)





# Heimat shoppen

**FASHION TRADE**  
**HERRENMODE-OUTLET**  
**Jetzt neu! Damenbekleidung**  
in der Braker Fußgängerzone | Breite Str. 32  
Tel. 0171 - 4 45 85 16

**BIKE & CO** Die Profis in Sachen Fahrrad

**JETZT DURCHSTARTEN!!!**

**MIT UNSEREN TOP-MARKEN  
SIND SIE IMMER GANZ  
VORNE MIT DABEI!**

**HAIBIKE RALEIGH**  
BEST OF BRITAIN

**STEVENS FLYER**  
It's a great ride

**FALTER KTM**

**Gazelle BABBOE**

**FahrradGruß** Brake  
Golzwarder Str. 33  
Tel. 0 44 01 / 706 20 47  
www.fahrradgruss.de

**ÖFFNUNGSZEITEN**  
Mo.: - Fr.: 09:00 - 12:00 Uhr | 14:00 Uhr - 18:00 Uhr  
Sa.: 09:00 Uhr - 13:00 Uhr

## Was ist Heimat shoppen ?

Auch 2021 findet die Aktion "Heimat shoppen" wieder in Brake statt. Den Höhepunkt der Kampagne bilden zwei Aktionstage am 10. und 11. September. Den beiden Haupttagen schließt sich erneut ein offizieller Aktionszeitraum von vier Wochen an. Viele Händler bieten tolle Aktionen über den ganzen September.

Einkaufen, zum Friseur gehen und danach gemütlich einen Kaffee trinken – der Besuch in Brake kann zu einem Erlebnis werden. Doch Einzelhändler, Dienstleister und Gastronomen leisten noch mehr für die Gesellschaft: Sie sichern Arbeits- und Ausbildungsplätze und tragen durch ein vielseitiges Engagement dazu bei, dass unsere Städte lebenswert bleiben.

Ziel der Heimat-shoppen-Aktionstage ist es daher, die Bedeutung lokaler Einzelhändler, Dienstleister und Gastronomen für die Lebensqualität in unseren Städten, Gemeinden und Regionen mehr ins Bewusstsein zu rücken. Durch einen Einkauf vor Ort und den Besuch in der Stadt gestalten Kunden ihr eigenes Lebensumfeld positiv mit.

Natürlich ist es wichtig, das gesamte Jahr über an die zentrale Bedeutung lokaler Unternehmer zu erinnern. Im Mittelpunkt des Projektes stehen aber die Aktionstage: Mit dem Startschuss am 2. Septemberwochenende treten der Handel und mit ihm viele Dienstleister und Gastronomen in einer Region gemeinsam unter der Dachmarke „Heimat shoppen“ auf. Um auf die Bedeutung der Branchen aufmerksam zu machen, werden Werbematerialien, wie Flyer und Einkaufstaschen, an den Kunden herausgegeben.

Viele Werbegemeinschaften und Unternehmer lassen sich eigene kleine Aktionen einfallen, um mit den Kunden ins Gespräch zu kommen und ihre wichtige Rolle für eine lebendige und attraktive Stadt darzustellen.

(Text: [www.heimat-shoppen.de](http://www.heimat-shoppen.de))



# Heimat shoppen ...

## ... stärkt Ihre Gemeinde

Die Gewerbesteuer, die Einzelhändler und Unternehmen zahlen, ist die wichtigste Einnahmequelle der Kommunen.

## ... reduziert die Umweltbelastung

Ein Einkauf vor Ort bedeutet weniger Energieverbrauch, weniger Staus und mehr Zeit und Geld für andere schöne Dinge.

## ... macht Ihre Gemeinde lebenswert

Die Vielfalt der Einkaufsmöglichkeiten prägen Ihre Gemeinde.

## ... sichert Arbeit und Ausbildung

Gemeinsam sind Geschäfte und Gastronomiebetriebe einer der größten Arbeitgeber vor Ort und einer der größten Berufsausbilder.

## ... unterstützt Veranstaltungen, Vereine und Initiativen

Vereinsleben braucht lokale Geschäfte, denn die Organisatoren von Veranstaltungen und Gemeindefesten erhalten oft finanzielle Unterstützung von lokalen Unternehmen.

## ... bedeutet einkaufen bei Nachbarn und Freunden

Wer kann Sie besser beraten als jemand der weiß, was Sie wünschen, weil er Sie persönlich kennt, weil er dort lebt, wo Sie leben.

(Text: Mangoblau, [www.heimat-shoppen.de](http://www.heimat-shoppen.de))



*Herbst-  
erwachen  
im*

**Schuhhaus  
VOLKE**

Brake · Breite Straße 45  
Tel. 04401/5353

**Die neuen Schuhe sind da.  
Jetzt in großer Auswahl!**

Advertorial

## Persönlich und individuell - Juwelier Gerhardt gibt Schmuck und Uhren auf Wunsch eine eigene Note

Schmuck ist etwas sehr Persönliches – ein Schmuckstück oder auch eine Uhr ist oft mit vielen persönlichen Erinnerungen und Ereignissen verbunden, angefangen natürlich beim Ehering, dem Erbstück der Großmutter, dem Taufgeschenk ... Neben dem materiellen sind es vor allem ideelle und somit bleibende Werte, die man mit einem Ring, einer Kette oder auch einer Uhr verbindet.

### Das besondere Geschenk für jeden Anlass



Wer auf der Suche nach einem persönlichen und individuellen Service ist, um seinem Schmuck oder Uhr eine eigene Note zu geben, der ist bei Juwelier Gerhardt in der Breiten Straße genau richtig. Olga Fuchs und ihr Team haben stets ein offenes Ohr und ein kreatives Auge für die Wünsche ihrer Kund:innen. In der hauseigenen Werkstatt können Reparaturen, Lötarbeiten und Lasergravuren aller Art durchgeführt werden: Vom personalisierten Kinderbesteck, Schlüsselanhängern, Partnerschmuck, Trauringen bis hin zu Gravuren auf dem Uhren-Ziffernblatt kann bei Juwelier Gerhardt auf die verschiedensten Wünsche eingegangen werden. Dabei können sich die Kund\*innen mit ihre Ideen, Vorstellungen und auch eigenen Vorlagen in den Prozess mit einbringen.

### Nachfolgerin führt Tradition weiter

Olga Fuchs hat 2019 das Geschäft übernommen. Gemeinsam mit ihren beiden Kolleginnen führt sie die Tradition des Unternehmens weiter. Alle drei haben einst bei Herrn Gerhardt gelernt.

Das Sortiment von Juwelier Gerhardt umfasst vor allem aktuelle, junge Schmuck-Kollektionen und hochwertige Uhren für Sie und Ihn. Und das alles natürlich immer mit der besten Beratung – auch ein Wert, der bleibt.



Gerhardt GmbH | Breite Str. 29 | 26919 Brake | 04401-5675  
[kontakt@juwelier-gerhardt.de](mailto:kontakt@juwelier-gerhardt.de) | [www.juwelier-gerhardt.de](http://www.juwelier-gerhardt.de)

**Öffnungszeiten: Montag bis Freitag 9:00 – 12:30 Uhr und  
14:30 – 18:00 Uhr | Samstag 9:00 – 12:30 Uhr**

(Text: Renée Repotente, Fotos: Juwelier Gerhardt)



# SHOPPING-TIPPS

## Wanduhren nach Maß



Ab 1. Oktober 2021 nur in Brake: Mit Kreativität und Besinnung auf das Wesentliche werden hier Wanduhren montiert, die sich durch minimalistisches Design hervor- tun und deren Aussehen der Kunde nach seinen Vorstellungen bestimmt.

**PUNKSIDE design Gerhard Clausnizer**

Breite Straße 7, 26919 Brake

(Text und Foto: Punkside)

## Gummistiefel mit Print



Den passenden Schuh für einen Herbst- spaziergang findet man bei Fasting Schuh- mode - und mit den praktischen Gummi- stiefeln, welche in vielen Farbvarianten angeboten werden, ist man nicht nur was- serfest sondern auch stylisch unterwegs.

**Fasting Schuhe, Inh. Jörg Fasting**

Bahnhofstr. 3, 26919 Brake

(Text: Wöbse, Foto: Fasting)

## Individuelle Lasergravuren



Auf der Suche nach einzigartigen, individu- ellen Schmuckstücken wird man bei Juwe- lier Gerhardt fündig. Mit Hilfe einer Vorlage wird eine Grafik und schlussendlich auch die finale Gravur, genau nach den eigenen Vorstellungen, erstellt.

**Juwelier Gerhardt**

Breite Str. 29, 26919 Brake

(Text: Wöbse und Foto: Gerhardt)

## PUNKSIDE design Wanduhren nach Maß

Größen von 30x30cm bis 90x90cm  
Ziffernblatt aus Aluminium, viele Farben wählbar  
mit oder ohne Ziffern, mit oder ohne Pendel  
Zeiger in verschiedenen Formen  
Ziffern, Pendel und Zeiger in 6 verschiedenen Farben  
Funk- oder Quarzuhrwerke made in Germany  
jahrelanger Lauf ohne Batteriewechsel  
einfaches Auf- und Abhängen durch Spezialprofile

Montage nur nach Maß und in Handarbeit  
je nach Farbwünschen 2-3 Wochen Lieferzeit  
**jede von uns hergestellte Uhr ist ein Unikat**  
Preise ab 50,00 EUR bis 195,00 EUR  
Uhren in gängigen Größen und Farben auf Lager

PUNKSIDE design Gerhard Clausnizer  
Breite Straße 7, D-26919 Brake  
Tel und WhatsApp 0151 4243 1560  
punkside@gmx.de

**wir starten am 01. Oktober unseren Laden,  
in dem wir auch noch Spezialmöbel und  
interessante Accessoires vorstellen**

**sofort Infos erhalten: rufen Sie jetzt schon an  
oder schreiben uns eine WhatsApp**





# IM INTERVIEW: GUNNAR BARGHORN

## GESCHÄFTSFÜHRER DER BARGHORN GMBH & CO. KG

... ÜBER DEN BEGRIFF „HUMANUNTERNEHMEN“, DEN UNVERMEIDBAREN  
ERFOLG UND DEN VERZICHT AUF EGOISMEN

**Sie haben ein Buch mit dem Titel „Der Humanunternehmer“ geschrieben – was kann man sich unter diesem Begriff vorstellen?**

Ich bin 1998 als dritte Generation in die Geschäftsführung eingestiegen. Was macht man da üblicherweise? Eine Betriebsversammlung, der Juniorchef wird präsentiert und hält dann so eine Art ‚Regierungserklärung‘, was er in den nächsten 30 Jahren so vorhat. Ich habe der Belegschaft gesagt: „Ich möchte ein Humanunternehmen schaffen.“ Die eine Hälfte hat erst mal die Stirn kraus gezogen, die andere Hälfte hat gedacht: Ich verstehe überhaupt nicht, wovon der redet. Außer dem Begriff und dem Gefühl dazu konnte ich das tatsächlich nicht weiter in Worte fassen. Erst der Begriff, dann die Idee, dann das Konzept – eine etwas andere Reihenfolge, als man erwarten würde. Es ist mir auch gar nicht in den Sinn gekommen, dass es eine eigene Wortschöpfung ist. Es gibt bereits Begriffe wie „Menschen-orientierte Unternehmensführung“ oder „Bedürfnisgerechte Arbeitsplatzgestaltung“. „Humanunternehmen“ drückt das besser aus, auch wenn es prinzipiell das Gleiche beinhaltet. Die Frage für mich dabei ist: Wie baue ich das Unternehmen so, dass es maximale Geschwindigkeit erreicht und optimal auf den Kundennutzen einzahlt? Also betriebswirtschaftlich gedacht und sehr auf den Erfolg ausgerichtet. Wie erreiche ich das, ohne meine Mitarbeiter treiben, kontrollieren zu müssen? Also habe ich mich zunächst mit den verschiedenen menschlichen Bedürfnissen auseinandergesetzt. Die Herausforderung ist, das eigene Unternehmen so zu gestalten, dass die Mitarbeiter im Rahmen ihrer Aufgabenfelder bei der Erfüllung dieser auch ihre Bedürfnisse befriedigen können, statt dies außerhalb der Firma zu tun. Das geschieht natürlich nicht über Nacht, es ist ein Prozess, der Jahre dauert und ein hohes Maß an Transparenz, Kommunikation und Vertrauen erfordert.

**Wie definieren Sie hier Bedürfnisse?**

Sowohl persönliche, private als auch berufliche. Im Kern wollen wir Menschen zwei Dinge: Wir wollen Glück empfinden und Leid vermeiden. Es gibt in diesem Zusammenhang sehr viele Begriffspaare und Definitionen. Ich arbeite am liebsten mit den „six human needs“ von Tony Robbins, wo es Bedürfnispaare gibt, die sich auch widerstreitend gegenüberstehen: z. B. das Bedürfnis nach Sicherheit und das nach Freiheit/Abenteuer. Jede\*r ist anders gebaut in ihren/seinen Bedürfnissen. Es gilt, die richtige Mischung beispielsweise aus dem nötigen Maß an Sicherheit und der richtigen Portion an Abenteuer für jede\*n Einzelne\*n zu finden und wie der eigene Arbeitsplatz zur eigenen Bedürfnisstruktur passt. Über die Jahre hat sich hier im Unternehmen eine Belegschaft zusammengefunden, die eine gewisse Ähnlichkeit in der Bedürfnisstruktur hat. Wir arbeiten mit kommunalen Motiven, „Alle arbeiten und gewinnen zusammen“.

**Wie hat sich das Unternehmen inhaltlich verändert?**

Es gibt einen Begriff, der uns prägt: Wertschöpfungsrettung. Wir sind ein Reparaturunternehmen, wir passen bestehende Hallen-

bauten an die neuen und veränderten Bedingungen unserer Kunden an. Diese Umbauprojekte sind oft schwierig. Wir haben aber darauf Bock, wo andere sagen: Bloß nicht, lieber gleich neu bauen. Wir jedoch

wollen bestehende Werte erhalten. Wenn eine Maschine oder Anlage kaputt ist oder nicht mehr so leistungsstark arbeitet, setzen wir auf Reparatur statt Neuanschaffung. Das gehört zu unseren nachhaltigen Werten. Bei meiner Nachfolge waren es noch 11 Gewerke unter unserem Dach, heute haben wir ‚nur‘ noch Stahlbau, Maschinenbau und Schlosserei. Früher waren es noch Fenster, Türen, Fassaden. Heizung und Sanitär, Elektro- und Kältetechnik, es gab noch einen Elektroladen, ein Küchen- und Badstudio, ein Radio- und Fernsehwerkstatt und der Handel mit technischen Gasen – ein riesiger Tante-Emma-Laden. Das Unternehmen auf die stabilsten, wertschöpfungserhaltenden Bereiche einzudampfen, war ein Prozess, der sich über mindestens 15 Jahre gezogen hat.

**Kann man aus jedem Unternehmen ein Humanunternehmen machen?**

Man muss erkennen, dass die wichtigsten Kunden des Unternehmens die eigenen Mitarbeiter sind und das Produkt ist der Arbeitsplatz selbst. So wie es deren Wohlbefinden, die Wertschätzung, das Erfolgsstreben fördert, so kommt es am Ende auch bei den Kunden an – auf indirektem Wege. Wenn man versucht, direkt den Kunden zu erreichen, werden die Mitarbeiter weniger wichtig. Dann kann das Prinzip eines Humanunternehmens nicht greifen. Dabei geht es viel einfacher, viel harmonischer. Kann jedes Unternehmen ein Humanunternehmen werden? Ich glaube schon, jedoch je konzernhafter, je weniger inhabergeführt ein Unternehmen ist, umso schwieriger wird es. Dennoch: Ich glaube, es ist der sicherste Weg zum Erfolg, auch der schönste und eleganteste Weg, zu einem super Ergebnis zu kommen, mit zufriedenen Mitarbeitern und Kunden. Ich nenne das einen unverhinderbaren Erfolg. Dadurch, dass die Mitarbeiter sich so wohlfühlen, indem sie ihre Bedürfnisse in der Firma in ihren Aufgabenstellungen befriedigen können, finden sie ‚den Laden‘ so gut, dass sie ihn gegen jegliche Gefahr von außen verteidigen. Es geht ja auch um etwas, es ist ein Stück Sinn-erfüllung. Ich muss nicht allein um den Erfolg des Unternehmens kämpfen, sondern kann das zusammen mit allen anderen tun. Dann kann ich den Erfolg gar nicht mehr verhindern – egal, was ich als Chef für einen Unsinn anstellen sollte (lacht). Praktisches Beispiel: Was ist der nächste, richtige Firmenwagen? Das diskutiere ich im Plauderton mit der Mannschaft, und es kann auch sein, dass sich meine ursprüngliche Vorstellung letztlich nicht durchsetzt, weil sie nicht die richtige, die optimale Entscheidung für das Unternehmen ist. Das ist der Verzicht von Egoismen. Die Firma ist nicht für mich da, ich bin für die Firma da.

**>> Der 2. Teil des Interviews erscheint in der Ausgabe Dezember**

(Interview: Renée Repotente, Foto: Barghorn)





# HERBSTZEIT-LIEBE

DEKOINSPIRATION

## LICHTER-KÜRBIS FÜR DEN INNEN- UND AUßENBEREICH

Kürbisse können nicht nur zu Halloween leuchten – auch allgemein als Herbstbegleiter sind sie ein wunderschöner Hingucker für den Eingangsbereich des Hauses, als stimmungsvoller Blickfang auf der Terrasse oder im Flur und im Treppenaufgang.

Statt Gruselgesichter machen sich Kürbisse auch mit eleganten Lochmustern, filigranen Schnitzereien oder geschmackvollen Ornamenten hervorragend. Der Clou: Der Fantasie sind hier keine Grenzen gesetzt, der Kürbis kann ganz passend zum eigenen Einrichtungsstil ‚beschnitzt‘ werden.

Als praktische Werkzeuge empfehlen sich neben Löffel und scharfem Messer auch Lackstifte (zum Verzieren) und Akkuschrauber (für die Lochbohrung).

(Quelle und Foto: [www.mrsgreenhouse.de](http://www.mrsgreenhouse.de))

## REZEPTTIPP

### KÜRBIS-CHUTNEY MIT APFEL

#### Zutaten (für etwa 1 kg Chutney)

500 g Kürbis (Butternut oder Hokkaido), 150 g eher säuerlichen Apfel (z. B. Gravensteiner oder Boskop), geschält und entkernt, 1 große rote Zwiebeln, Etwas Öl zum Anbraten, 200 ml Apfelessig, 70 g Rosinen, 100 g braunen Zucker, 1 TL Salz (gestrichen), ½–1 TL Cayenne oder fein gehackte Chilischote

Nach Belieben: Ingwer, 1-2 Knoblauchzehen fein gehackt

#### Zubereitung

Den Kürbis schälen, entkernen und fein würfeln. Apfel und Zwiebel in Würfel schneiden. Kürbis und Zwiebeln mit etwas Öl in einer Bratpfanne kurz andünsten. Essig sowie Zucker in einer Pfanne aufkochen. Kürbis, Zwiebeln und alle übrigen Zutaten sowie optional Ingwer und Knoblauch in den Topf geben. Alles nochmals aufkochen. Nun das Kürbis-Chutney unter regelmäßigem Rühren bei mittlerer Hitze einkochen lassen. Wird die Masse zu dickflüssig und droht anzubrennen, etwas Wasser zugeben. Das Kürbis-Chutney ist nach 30 bis 45 Minuten kochen fertig. Ggf. je nach Geschmack mit Gewürzen oder Zucker abschmecken.

Frisch zubereitet, hält sich das Kürbis-Chutney ein paar Tage im Kühlschrank, abgefüllt in Gläser sogar ein paar Monate.

(Quelle und Foto: [www.mrsgreenhouse.de](http://www.mrsgreenhouse.de))

>> Die Oase an der Weser <<

**TAG DER OFFENEN TÜR**  
**16. Oktober 2021 | 10.00 - 15.00 Uhr**



**Tagespflege**  
Hammelwarden

**Tagespflege Hammelwarden - Die Oase an der Weser!**

Stedinger Landstraße 33 · 26919 Brake  
[www.tagespflege-hammelwarden.de](http://www.tagespflege-hammelwarden.de)  
Tel. 04401 829 52 40





# GOLLENSTEDES BUCHTIPP

## DIE BLANKENBURGS VON ERIC BERG [VERLAG BLANVALET]

Frankfurt 1929: Die Blankenburgs haben allen Grund zur Freude: Vor kurzem feierten sie das 150-jährige Jubiläum der familieneigenen Porzellanmanufaktur, doch mit dem großen Börsencrash verlieren das Familienoberhaupt Aldamar und sein Schwiegersohn Richard ihr Vermögen. Sie sehen keinen anderen Ausweg als den Freitod. Es ist nun an den beiden Töchtern Ophelie und Elise, die Manufaktur zu retten, denn der eine Bruder ist im Krieg gefallen und hat einen unehelichen Sohn hinterlassen, von dem niemand etwas wusste, und der andere ist ein Hallodri, der sich nach China abgesetzt und dort geheiratet hat.

Die Schwestern hassen sich aufs Blut und es beginnt ein erbitterter Erbstreit. Erst als Arabella, die Schwester des verstorbenen Vaters, aus New York auftaucht, sich mit ruhiger, distanzierter Überlegenheit einmischt und sich zwischen Elise und dem jüdischen Inhaber der Konkurrenzfirma etwas anbaut, scheint es bergauf zu gehen.

Doch der aufkommende Nationalsozialismus bringt zusätzliche Schwierigkeiten und die Familie auseinander. Eine Familiengeschichte, eine Liebesgeschichte und eine komplexe Darstellung der Charaktere machen diesen Roman sehr lesenswert.

### VIEL SPAß BEIM LESEN WÜNSCHT ELEONORE GOLLENSTEDE

(Text und Foto: Gollenstede)



|                                    |               |                           |                           |                        |                     |                    |                       |                            |                        |                  |
|------------------------------------|---------------|---------------------------|---------------------------|------------------------|---------------------|--------------------|-----------------------|----------------------------|------------------------|------------------|
| Sitz der Stadtverwaltung           | See-manns-ruf | Ansprechen auf einen Reiz | Fluss durch Bocholt (NRW) | längl. Veriefung, Fuge | verwirrt            | sächliches Fürwort | ugs.: Spaß, Vergnügen | Wand-verzie-rungs-streifen | unbe-stimm-ter Artikel | Teil des Körpers |
| Stadt an der Aare (Schweiz)        |               |                           |                           | ugs.: Tadel, Verweis   |                     |                    |                       |                            |                        |                  |
| Schau-spiel-haus                   |               |                           |                           |                        | Fortset-zungs-folge | 11                 |                       |                            |                        |                  |
| zum Haus ge-hörender Platz         | 2             |                           |                           |                        |                     |                    |                       |                            |                        |                  |
|                                    |               |                           |                           |                        |                     |                    |                       |                            |                        |                  |
| Drau-Zufluss                       |               | Metall glätten            |                           |                        |                     |                    |                       |                            |                        |                  |
| Erfinder des Saxofons † 1894       | 7             |                           |                           |                        |                     |                    |                       |                            |                        |                  |
| ugs.: langweilige kleine Ortschaft |               | das Ab-spielen des Balles |                           | scherz-haft: Friseur   |                     |                    |                       |                            |                        |                  |
|                                    |               |                           |                           |                        |                     |                    |                       |                            |                        |                  |
| in der Nähe von                    | 5             |                           |                           |                        |                     |                    |                       |                            |                        |                  |
| leichter, offener Ein-spänner      |               |                           |                           |                        |                     |                    |                       |                            |                        |                  |
| franz.: nach Art von (2 Wörter)    |               |                           | 9                         |                        |                     |                    |                       |                            |                        |                  |
| pro-minent                         |               |                           |                           |                        |                     |                    |                       |                            |                        |                  |
| maßlos, unge-heuer                 |               |                           |                           |                        |                     |                    |                       |                            |                        |                  |

**Ihr kompetenter Kfz-Spezialist in der Nähe!**

- Inspektion nach Herstellervorgabe
- HU/AU
- Öl-Service
- Achsenmessung
- Bremsen-Service
- Reifen-einlagerung
- und vieles mehr

**Wolfgang Frerichs GmbH**  
Oldenburger Heerstraße 30 • 26919 Brake/Unterweser

**premio**  
Beste Autowerkstatt

|   |   |   |   |   |   |   |   |   |    |    |
|---|---|---|---|---|---|---|---|---|----|----|
| 1 | 2 | 3 | 4 | 5 | 6 | 7 | 8 | 9 | 10 | 11 |
|---|---|---|---|---|---|---|---|---|----|----|



#### Buchhandlung Gollenstede

Breite Str. 8 - 26919 Brake  
gollenstedeBuch@t-online.de  
Tel. 04401-704257

**Mo - Fr 10 - 12 & 15 - 18 Uhr**  
**Sa 10 - 12 Uhr**

#### Buchhandlung Gollenstede im Famila Center

Weserstr. 80-84 - 26919 Brake  
gollenstede.famila@t-online.de  
Tel. 04401-930283

**Mo - Sa 10 - 18 Uhr**

#### Online

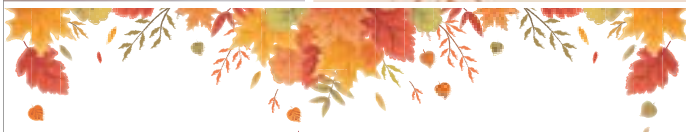
www.gollenstedeBuch.de  
**24 Stunden geöffnet**

**WIR SIND SCHNELLER  
ALS JEDE AMAZONE**



Die Trends des Herbstes entdecken

» FREUDE VERBREITEN MIT SCHÖNEN SCHUHEN!



**FASTING**  
**SCHUHMODE**

BAHNHOFSTR. 3 | BRAKE | WWW.SCHUHHAUS-FASTING.DE | f

**BLIFFT ALL KRALL UN  
KREGEL UN MOI WARM  
TO HUUS MIT EN NEJE  
HEIZUNG VAN MÜLLER**

„Bleibt Alle gesund und munter –  
und schön im warmen Haus mit einer  
neuen Heizung von Müller“

Energie sparen – Umwelt schonen

**Unsere Leistungen:**

Heizungsbau · Sanitärinstallation · Badsanierung  
Solaranlagen · Wärmepumpen

**MÜLLER**  
**HEIZUNG**  
**SANITÄR**  
BERATUNG · PLANUNG · AUSFÜHRUNG



Brake · St.-Florian-Str. 4 · Tel. 044 01 - 88 25

**Braker**  
**SPEZIALISTEN**

**FASTING**  
**SCHUHMODE**



Qualität, Service und natürlich Ihre Zufriedenheit stehen bei Fasting Schuhmode an erster Stelle! Zwei Geschäfte, eins in Brake und eins in Nordenham, laden zum ausgiebigen Shop-pingerlebnis ein.

**Facettenreiches Sortiment und jahrelange Erfahrung**

Mit über 50 Jahren Erfahrung in der Branche bietet das Schuhhaus Fasting Schuhe für jedermann und -frau an. Das Sortiment an Herren-, Damen- und Kinderschuh besticht durch eine große und vielseitige Auswahl - über 40 international bekannte Marken sind hier zu finden. Das freundliche Team, bestehend aus 10 Modeberaterinnen, unterstützt bei der richtigen Wahl und garantiert einen entspannten und zufriedenen Einkauf.

**Schuhrends Herbst/Winter 2021/2022**

Die aktuelle Herbst- und Wintermode ist in den Regalen angekommen und wartet darauf, von Ihnen entdeckt zu werden! Die neuen





Herbsttrends finden besonders durch tolle Farben und neue, innovative Formen Anklang.

Ob angesagte Combat Boots, Winter-Sneaker mit Plateausohle oder derbe Stiefeletten – bei den Schuhtrends für den Herbst und Winter 2021 ist die Sohle der Star. Doch auch darüber hinaus haben die neuen Herbst-Winter-Schuhe viel zu bieten. Die Schuhformen sind sportlich bis klassisch - Farben und Materialien bleiben dezent und natürlich. Materialien der Saison sind weiche anschmiegsame Velourleder, robuste Glatt- oder glänzendes Lackleder. Besonders edel wirken auffällige Gold-Verzierungen.

#### **Sicherheit geht vor! Stylish, blinkende Schuhe für Kids!**

Wenn die Tage kürzer werden und die Dunkelheit gerade in den frühen Morgen- und Abendstunden schneller als gewohnt hereinbricht, ist gutes Sehen ein Muss. Erst recht für unsere Kinder. Ob morgens auf dem Weg zur Schule oder in die Kita oder einfach nur beim Spielen auf der Straße – bei schlechter Sicht leisten reflektierende Kleidung und blinkende Schuhe einen wichtigen Beitrag, dass Kinder schon von Weitem gesehen werden.

Ob Halbschuh oder Bootie – die sportlichen Sneaker mit leuchtenden LED-Sohlen sind im wahrsten Sinne des Wortes Eyecatcher und werden von Eltern und Kids gleichermaßen geliebt. Natürlich gibt es die Blinkie Schuhe bei Fasting Schuhmode auch mit warmem Futter für die kalte Jahreszeit.

## **FASTING SCHUHMODE FREUT SICH AUF IHREN BESUCH!**

**Bahnhofstr. 3 | 26919 Brake**

**Telefon: 04401 5152 | fastingschuhe-brake@t-online.de**

**Montag - Freitag: 09:00 - 13:00 und 14:30 - 18:00**

**Samstag: 09:00 - 13:00**

**Sonntag: Geschlossen**

(Text: Wöbse, Quelle: [www.schuhhaus-fasting.de](http://www.schuhhaus-fasting.de), Fotos: Krone)

*Mehr als nur Friseur*

*Unser Ideen sind faszinierend!*

**Freuen Sie sich auf die neue Friseurmeisterin Thiskea Stöcker und erleben Sie die Herbst-Haarschnitt-Trends mit dem Wow-Effekt**

**Mo. bis Sa. von 8 bis 19 Uhr in Ihrem Famila Brake geöffnet**

|   |   |
|---|---|
| <p><b>BRAKE</b><br/>Weserstr. 84<br/>im famila center<br/>Tel. 04401 70 45 06</p> | <p><b>BERNE</b><br/>Weserstr. 28<br/>Tel. 04406 14 11<br/>Di.-Fr. 8:30 - 18 Uhr &amp; Sa. 7:30 - 13 Uhr</p> |
|---|---|

**INFO@FRISEUR-REHSE.DE**

**Bei uns wird SERVICE & BERATUNG groß geschrieben...**

Unterstützen Sie Ihre Apotheke vor Ort, damit sie erhalten bleibt. Ihre Apotheke zahlt Gewerbesteuer, schafft Arbeitsplätze und bietet barrierefreie und persönliche Beratung. Gerne bringen wir Ihnen Ihre Medikamente ins Haus und holen bei Bedarf das Rezept bei Ihrem Arzt ab. Wir beraten Sie persönlich oder telefonisch zu allen Fragen der Selbstmedikation mit rezeptfreien Arzneimitteln! Ohne Wartezeit und Anmeldung.

**Wir stellen Ihnen gerne ein digitales Impfzertifikat aus. Bitte bringen Sie dafür Ihren Impfpass und Ihren Personalausweis mit.**

Breite Str. 56 · 26919 Brake · Tel. 04401 44 85 · Fax 04401 56 68  
[sonnenapotheke-brake@posteo.de](mailto:sonnenapotheke-brake@posteo.de) · [www.sonnenapotheke-brake.de](http://www.sonnenapotheke-brake.de)

**ÖFFNUNGSZEITEN:**  
 Mo. - Fr. 8:00 - 13:00 Uhr & 14:30 - 18:30 Uhr | Sa. 8:30 - 12:30 Uhr





# BRAKER STELLENMARKT

>>> JOBANZEIGEN AUS DER REGION

gefördert mit Mitteln des BMFSFJ

*deine persönliche CHANCE*

[www.freiwilligendienste-oldenburg.de](http://www.freiwilligendienste-oldenburg.de)

**BEWIRB DICH JETZT!**

DRK Freiwilligendienste LV Oldenburg  
freiwilligendienste.drk.lvpl

**Deutsches Rotes Kreuz**

**freiwilligen dienste**  
*weil ich will.*

**DU BIST LIT, WILLST IN DIE LOGISTIK UND HAST BOCK AUF EINE TOP AUSBILDUNG?**

Unsere sechs Ausbildungsberufe für deinen Karrierestart!

- + KAUFMANN FÜR SPEDITION UND LOGISTIKDIENSTLEISTUNG (m/w/d)
- + BERUFSKRAFTFAHRER (m/w/d)
- + KAUFMANN FÜR BÜROMANAGEMENT (m/w/d)
- + FACHINFORMATIKER SYSTEMINTEGRATION (m/w/d)
- + FACHINFORMATIKER FÜR ANWENDUNGSENTWICKLUNG (m/w/d)
- + FACHKRAFT FÜR LAGERLOGISTIK (m/w/d)

Interesse geweckt? Dann freuen wir uns auf deine Bewerbung!

Deine Ansprechpartnerin:  
Astrid Jonat, Ausbildungsleiterin  
Tel.: +49 (0)4401 920-118

**bewerbungen@lit.de**

**TOP AUSBILDUNG 2018/2022**  
IHK

## 23. BERUFSFINDUNGSMESSE 2021

### VORAUSSICHTLICH DIESES MAL WIEDER IM DIGITALEN FORMAT

Das Bildungsnetzwerk Wesermarsch (BiNe) wird auch in diesem Jahr wieder die Berufsfindungsmesse veranstalten. Diese wird voraussichtlich – wie auch schon 2020 – als virtuelle Messe online stattfinden. Momentan (Stand: 3. September 2021) befindet sich die Messe noch in der Planung. Auf der Website des BiNe unter [www.bildungsnetzwerk-wesermarsch.de/index.php/23-berufsfindungsmesse-2021/](http://www.bildungsnetzwerk-wesermarsch.de/index.php/23-berufsfindungsmesse-2021/) sollen in Kürze nähere Informationen zum Termin und den Inhalten veröffentlicht werden.

Diese über die Region hinaus bekannte und beliebte Messe zieht immer mehr auch Betriebe aus den umliegenden Landkreisen an.

(Quelle Bildungsnetzwerk Wesermarsch)

## STARTE DEINE KARRIERE MIT EINER TOP AUSBILDUNG IN DER LOGISTIK

Mal ehrlich, ein Leben ohne Logistik ist doch gar nicht möglich: Sei es die Butter im Kühlregal, das neueste Smartphone oder das Auto beim Händler ... Logistik ist einfach überall! Kein Wunder also, dass wir seit Jahren kontinuierlich wachsen und Fachkräfte gefragt sind wie nie zuvor. Damit Waren sicher und reibungslos von A nach B kommen, sind optimale Prozesse und Teamwork das A und O. Bei uns lernst Du Prioritäten zu setzen und Deine Aufgaben selbst zu organisieren. Deshalb vertrauen wir unseren Auszubildenden einen eigenen Truck an, den sie komplett in Eigenregie warten, disponieren und fahren. Wir stecken viel Herzblut in die Nachwuchsförderung und Ausbildungsbetreuung – egal ob bei den Einführungsstagen, unserem Patenprogramm oder der Schulungswoche. Und das mit Erfolg!

Neben einer Top-Platzierung beim Wissenswettbewerb »Best-Azu-bi« des Wochenmagazins VerkehrsRundschau wurden wir auch von der IHK Oldenburg mit dem Gütesiegel »TOP AUSBILDUNG« ausgezeichnet. Lit, oder?

(Text: lit)



# #BARGHORNSCHWEISSTZUSAMMEN

## WIR BILDEN AUS - AB 8/2022!

Die barghorn GmbH ist seit über 80 Jahren in den Bereichen Stahlbau, Maschinenbau und Metallbau tätig. Wir sind überzeugt, dass wir die Welt zu einem besseren Ort machen können. Weil es uns auf den Menschen ankommt. Bei unseren Kunden, Lieferpartnern und Mitarbeitern.

### Willst Du ein Teil unserer Familie werden?

Dann bewirb Dich für diese Ausbildungsstellen:

#### Ausbildung Metallbau

In der 3½-jährigen Ausbildung lernst Du als angehender Metallbauer die Fertigkeiten echten Handwerks kennen. Du erstellst all die Bauteile für Geländer, Treppen und Podeste, die Du dann später bei den Kunden aufbauen wirst. Das reicht bis zum kompletten Hallenbau.

#### Ausbildung Feinwerkmechanik

Du hast eine Leidenschaft für Werkzeug und Maschinen? Dann könnte die 3½-jährige Ausbildung zum angehenden Feinwerkmechaniker genau das Richtige für Dich sein! Bei uns kannst Du an den unterschiedlichsten Maschinen und Geräten arbeiten und sammelst vielfältige Erfahrungen.

Deine Ansprechpartnerin: Silvia Harms, Tel. 04401-980814, s.harms@barghorn.de, www.barghorn.de

(Text: Barghorn)

## „LEARNING BY DOING“ ...

... ist unser Motto in der Ausbildung bei der Landessparkasse zu Oldenburg. Ich bin Natascha Sophie Bargmann, 21 Jahre alt und mache seit August 2020 das duale Studium bei der LZO, da ich mich viel mit Finanzen beschäftige, vor allem mit der Börse und der Anlage in Aktien.



Bei der LZO kann ich theoretische Inhalte, welche ich an der Jade Hochschule in Wilhelmshaven erlernt habe, in die Praxis umsetzen. Mit tollen Kollegen, die bei Fragen unterstützend zur Seite stehen, konnte ich in kurzer Zeit viele Tätigkeiten selbstständig erledigen. Ein Highlight während der Ausbildung ist die Azubi-Filiale. Dort dürfen ausgewählte Azubis für zwei Wochen eine Filiale der LZO selber leiten. Im Februar 2022 darf auch ich dabei sein. Sehr gespannt bin ich, wohin mich mein weiterer Weg bei der LZO führen wird. Möglicherweise werde ich bald Ihre ganz persönliche Beraterin und darf Ihnen bei allen Fragen rund um Finanzen, Versicherungen und vor allem der Geldanlage zur Seite stehen.

(Text und Bild: LZO)

# barghorn

Stahlbau Maschinenbau Metallbau

## Lust auf eine Ausbildung im Handwerk?

Bei uns kann man seinen  
**Praktikumsplatz  
direkt buchen  
statt suchen**

[www.barghorn.de/hier\\_ausprobieren](http://www.barghorn.de/hier_ausprobieren)



Mehr von uns gibt's hier:



## #barghornschweißzusammen

Barghorn GmbH & Co. KG • Am Sieltief 1 • 26919 Brake  
04401-9808-0 • [www.barghorn.de](http://www.barghorn.de)



## Teamgeist ist einfach!

Du bist ein Teamplayer und hast Spaß am Umgang mit Menschen? Du bist freundlich und aufgeschlossen? Dann starte mit uns durch!

Wir bieten eine Ausbildung zur/zum

**Bankkauffrau/-mann** (w/m/d) oder

**Bankkauffrau/-mann** (w/m/d) mit  
Praxisschwerpunkt „**Medialer Vertrieb**“

Mitbringen solltest du: Realschulabschluss oder Abitur

Dein Abitur ist herausragend?  
Dann bieten wir dir ein duales Studium an:

**Bachelor „Bank- und  
Versicherungswirtschaft“**

Erfahre mehr und bewirb dich online: [lzo.com/ausbildung](http://lzo.com/ausbildung)



**LZO**  
meine Sparkasse



**Die Regionaldirektion  
Oldenburg-Cloppenburg**  
bietet Ausbildungen an zum/zur

### **Vermessungstechniker/in (m/w/d)**

Ausbildungsbeginn 01.08.2022

an den Ausbildungsstätten in Brake,  
Cloppenburg, Westerstede,  
Wildeshausen, Vechta und

### **Geomatiker/in (m/w/d)**

Ausbildungsbeginn 01.08.2023

an der Ausbildungsstätte  
in Cloppenburg

sowie für Abiturientinnen/  
Abiturienten (m/w/d) ein  
**Ausbildungsintegriertes  
Studium**

**(abiStudiumGeoIT)**

Ausbildungsbeginn 01.08.2022

Detaillierte Informationen unter  
[www.lgln-karriere.niedersachsen.de](http://www.lgln-karriere.niedersachsen.de)



## **WIR MACHEN UNS STARK FÜR DIE AUSBILDUNG JUNGER MENSCHEN**

Wir sind ein engagierter Arbeitgeber im Flächenland Niedersachsen. In der Geoinformationstechnologie bieten wir Ausbildungsplätze, ein duales/ausbildungsintegriertes Studium und ein berufsintegriertes Studium mit der Aussicht auf gute Karrierechancen in der Katasterverwaltung.

Gesucht werden Nachwuchskräfte, die ein besonderes Interesse an einer anspruchsvollen, abwechslungsreichen und zukunftsorientierten Tätigkeit in der Niedersächsischen Vermessungs- und Katasterverwaltung (VKV) haben.

Die Ausbildungsvergütung beträgt nach Tarif ca. 1040 € im ersten, 1090 € im zweiten und 1140 € im dritten Ausbildungsjahr. Nähere Informationen zu den Berufen Vermessungstechnik/in und Geomatiker/in sowie zu den Ausschreibungen sind unter [www.lgln-karriere.niedersachsen.de](http://www.lgln-karriere.niedersachsen.de) eingestellt. Ansonsten auch gerne telefonisch unter 0441-9215-597. Bewerbung (inkl. Lebenslauf und Zeugnissen als PDF-Datei) per E-Mail an [Postfach-ol-clp@lgln.niedersachsen.de](mailto:Postfach-ol-clp@lgln.niedersachsen.de).

(Text: LGLN Niedersachsen)

## **AUSBILDUNGSSTART 2022 – JETZT AUSBILDUNGSPLATZ SICHERN!**



In den letzten Jahren hat sich für Schulen und Ausbildungsbetriebe sehr viel geändert. Bekannte Unterrichtsformen und Arbeitsabläufe funktionieren so nicht mehr. Das Home-Office ist – fast – schon Standard geworden. Wir werden in allen Bereichen die Nutzung von Online-Collaboration-Tools im Unterricht weiterentwickeln und verbessern. Dazu gehören die Plattformen für virtuellen Unterricht genauso wie Austauschplattformen in Arbeitsgruppen und die Nutzung des virtuellen Campus der Euro Akademie für Informationsaustausch und Bereitstellung von Unterrichtsmaterialien.

Die Euro Akademie Oldenburg bietet auch zum Ausbildungsstart 2022 schulische Ausbildungen an. Der Erwerb des schulischen Teils der Fachhochschulreife ist unser Zusatzangebot für Sek1-Absolvent\*innen. Für Abiturienten (auch FHR) gibt es ein Zusatzangebot mit der Option eines Aufbaustudiums zum BA (in 2-4 Semestern) an einer Partnerhochschule im Ausland.

Lebenslanges Lernen bedeutet für uns, betriebliche, wissenschaftliche und schulische Erfahrungsbereiche miteinander zu verknüpfen und den wechselnden Anforderungen der Wirtschaft anzupassen. Unser Ziel ist es, unseren Absolventinnen und Absolventen einen optimalen Start in das Berufsleben zu ermöglichen, indem wir ihnen durch gelebte Qualitätsstandards viele Türen öffnen.

(Text und Foto: Euro Akademie)

**Euro  
Akademie**

**ESA** EDUCATION  
GROUP



## **GENAU MEINE AUSBILDUNG plus Fachhochschulreife und Studium**

**Euro-Kaufmann\*frau**

**Kaufmännische\*r Assistent\*in**

staatlich geprüft · Fremdsprachen und Korrespondenz

**International Administration Manager ESA**

Fachrichtungen: Marketing Management ·

Office Management · Tourism and Event Management

**Europa-Korrespondent\*in**

**Fremdsprachenkorrespondent\*in IHK**

**Euro Akademie Oldenburg**

Staulinie 11 · 26122 Oldenburg

Telefon 0441 2184050 · [oldenburg@euroakademie.de](mailto:oldenburg@euroakademie.de)

[www.euroakademie.de/oldenburg](http://www.euroakademie.de/oldenburg)



# OLENEX: EIN ARBEITSPLATZ FÜR QUALITÄT & NACHHALTIGKEIT

Olenex liefert ein umfassendes Portfolio an hochwertigen Speiseölen und -fetten. Unsere Raffinerien, die strategisch in ganz Europa verteilt sind, produzieren eine große Auswahl von Flüssig- und tropischen Ölen sowie Speziallösungen für besondere Produktanforderungen. Produzenten, sowohl aus dem Food- als auch aus dem Non-Food-Bereich, können sich auf unser Spezialistenteam verlassen, das ihnen hilft, maßgeschneiderte Lösungen zu finden, die ihren Anforderungen entsprechen. Zusätzlich zur Produktion beschafft unsere Handelsabteilung Rohmaterialien, um unser Portfolio innerhalb der Speiseöl- und Fettindustrie zu erweitern. Olenex setzt sich für die Verwendung nachhaltiger Ressourcen und Produkte sowie für die Achtung der Menschenrechte ein.

Olenex Edible Oils GmbH  
Nordstraße 40 | 26919 Brake  
Tel.: 040-76693294  
www.olenex.com

**Ansprechpartnerin: Sabrina Schneider**  
**E-Mail: [jobs@olenex.com](mailto:jobs@olenex.com)**

(Text: olenex)

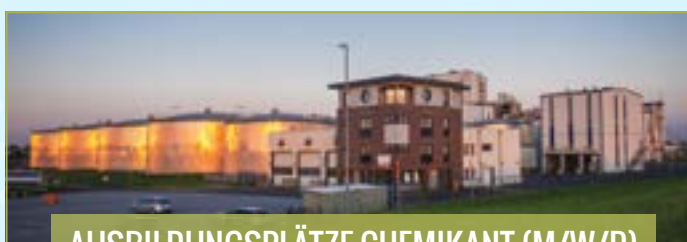
## GIB - EINE SAUBERE LEISTUNG



**Du interessierst Dich für Nachhaltigkeit, Recycling ist kein Fremdwort für Dich, und Abfallvermeidung ist auch ein Thema?** Dann ist der umwelttechnische Beruf im Bereich der Kreislauf- und Abfallwirtschaft im Landkreis Wesermarsch genau Dein Ding. Die GIB Entsorgung Wesermarsch GmbH bietet Dir eine interessante und umfangreiche Ausbildung in einem starken Team mit handfester Zukunftsperspektive. Das Entsorgungszentrum Brake und die Recyclinghöfe haben vielfältige Aufgaben zu bieten. Auch die mehrwöchigen externen Lehrgänge bereiten Dich umfassend auf den Berufseinstieg vor. Die Arbeitsbereiche beinhalten das Planen, Steuern und Überwachen der Abfallkreisläufe und das Führen der Maschinen. Auch die Durchführungen von Labortests und Messungen und deren Dokumentation gehören dazu.

Wenn Du einen Beruf mit Zukunft suchst, in dem Du gefördert wirst und Spaß an Deinen Aufgaben hast, dann bist Du genau richtig bei uns. Überzeugt? Dann bewirb Dich bis zum 26. Februar 2022 bei Frau Klein. Wir freuen uns auf Dich!

(Text: GIB Entsorgung Wesermarsch GmbH, Foto: Mangoblau)



## AUSBILDUNGSPLÄTZE CHEMIKANT (M/W/D)

Chemikanten steuern und überwachen Prozesse chemisch-technischer Anlagen. Hier werden Rohstoffe durch verschiedene Verfahren (z.B. Heizen, Kühlen, Destillieren) verarbeitet.

### IHRE AUSBILDUNG AB 1.8.2022

erfolgt dual im Betrieb und in der Berufsschule und wird kontinuierlich fachlich betreut. Sie erwerben grundlegende Kenntnisse Ihres Berufsbildes in 3,5 Jahren Regelzeit, die verkürzt werden kann. Auf Sie warten individuelle Entwicklungsmöglichkeiten in einem internationalen Konzern. Mehr unter [www.olenex.com](http://www.olenex.com).

### VORAUSSETZUNGEN

Mittlere Reife oder (Fach-)Abitur mit guten Noten in den Kernfächern, Interesse am Beruf, Offenheit und Neugier. Sie haben schon eine ungefähre Vorstellung davon, was Sie in Ihrem Ausbildungsberuf erwartet, besitzen physikalische/chemische Grundkenntnisse bzw. ein Interesse an den Themen. Dazu sind Sie lernbereit, freundlich, engagiert und arbeiten gern selbstständig und im Team.

### IHR NÄCHSTER SCHRITT

Das können Sie sich vorstellen?

Senden Sie uns Ihre Bewerbung (inkl. Lebenslauf und letzte zwei Zeugnisse) per E-Mail an [jobs@olenex.com](mailto:jobs@olenex.com) oder per Post an Frau Sabrina Schneider. Wir freuen uns auf Sie! **#TeamOlenex**

Olenex Edible Oils GmbH • HR • Nordstraße 40 • 26919 Brake

## GIB Entsorgung Wesermarsch GmbH



**SICHER, NACHHALTIG  
& ZUKUNFTSWEISEND**

**Ausbildungsplätze zum 1. August 2022:**

## Fachkraft für Kreislauf und Abfallwirtschaft (m/w/d)

### GIB Entsorgung Wesermarsch GmbH

Otto-Hahn-Str. 9, 26919 Brake, [www.gib-entsorgung.de](http://www.gib-entsorgung.de)

Ansprechpartner Ausbildung:  
Frau Klein, Tel. 04401 97 89-11  
[bewerbung@gib-entsorgung.de](mailto:bewerbung@gib-entsorgung.de)

Weitere Infos findest Du auf unserer Homepage



### Unsere Benefits für Euch

- Jahresvertrag nach der Ausbildung
- hohe Ausbildungsvergütung
- Urlaubs- und Weihnachtsgeld
- vermögenswirksame Leistungen
- Kostenübernahme von Seminaren, Schulbüchern und Fahrtkosten





# WIR SUCHEN AUSZUBILDENDE!

**JETZT BEWERBEN!**

Wir suchen Dich für  
eine Ausbildung als  
Verkäufer (m/w/d)

Wir suchen einen  
Verkäufer (m/w/d)



Wir freuen uns auf deine  
schriftliche Bewerbung an  
info@neptun-brake.de



Unsere aktuellen Öffnungszeiten entnehmen Sie  
bitte unserer Webseite: [www.neptun-brake.de](http://www.neptun-brake.de)  
Am Binnenhafen · 26919 Brake  
Tel.: 04401/2331 · [info@neptun-brake.de](mailto:info@neptun-brake.de)



**AZUBIS GESUCHT**

**STARTE JETZT  
DEINE KARRIERE!**

- **KAUFFRAU/-MANN IM EINZELHANDEL  
ODER VERKÄUFER\*IN (m/w/d)**
- **FACHKRAFT FÜR LAGERLOGISTIK (m/w/d)**

Bewirb Dich jetzt bei uns und schicke Deine  
Bewerbung an unseren Marktleiter Kai Knief  
[kai.knief@hagebaumarkt-brake.de](mailto:kai.knief@hagebaumarkt-brake.de)

Erfahre mehr auf [bzn-online.de/ausbildung](http://bzn-online.de/ausbildung)



**BZN Hagebau Brake  
GmbH & Co. KG**  
Weserstraße 74  
26919 Brake  
[hagebaumarkt-brake.de](http://hagebaumarkt-brake.de)

#wirsindbzn – bodenständig, zukunftsorientiert, norddeutsch.



## MITARBEITER IM RESTAURANT (M/W/D)

Burger und Pommes sind deine Leidenschaft? Und das nicht nur auf dem Teller – sondern vielleicht sogar beruflich? Dann unterstütze unsere Crew bei der Weltmarke McDonald's! Bei uns kannst du alles haben: einen sicheren Job, abwechslungsreiche Aufgaben, ein offenes und cooles Team und die Chance, bei der Nummer 1 der Branche Karriere zu machen. **Langeweile? Gibt's bei uns nicht!**

### WAS FÜR DICH GEHT:

- Abwechslungsreiche Aufgaben in einem tollen Team
- Interne Weiterbildungen und Aufstiegschancen: Du möchtest Karriere machen? Los geht's!
- Eine transparente Vergütung nach Tarif
- Eine pünktliche Bezahlung
- Unsere Arbeitszeiten sind flexibel.
- Du arbeitest bei einer der bekanntesten Marken der Welt.

### WAS FÜR UNS GEHT:

- Du hast Spaß an der Arbeit in der Gastronomie: Bei uns wird viel gelacht.
- Du arbeitest gerne im Team? Alle kommen von woanders her, aber alle arbeiten an einem Ort – in deinem Restaurant.
- Du sprichst nicht fließend Deutsch? Geht trotzdem!
- Keiner bringt dich so schnell aus der Ruhe, auch wenn es mal hektisch wird.



VDB Verwaltungen GmbH  
Frau Vanessa Franke  
Lange Straße, 7, 26122 Oldenburg  
[www.mcdonalds-oldenburg.de](http://www.mcdonalds-oldenburg.de)



## Spannende Ausbildung...

zum **Elektroniker** (m,w,d)  
für **Energie- und Gebäudetechnik**  
in **Varel** oder **Brake**

### Das bieten wir dir:

- ★ Großes Azubi-Team
- ★ Eigene Lehrwerkstatt
- ★ Übertarifliche Bezahlung
- ★ Viele Entwicklungsmöglichkeiten
- ★ Spannende Industrie-Projekte mit 115 Kollegen



...und durch unser Patenprogramm bieten wir dir einen optimalen  
Start ins Elektrotechnik-Handwerk

Neugierig? Dann sofort per E-Mail bewerben!

[info@langer-e-technik.de](mailto:info@langer-e-technik.de) oder [www.langer-e-technik.de](http://www.langer-e-technik.de)

**LANGER E-TECHNIK GMBH**  
Emil-Heeder-Str. 8, 26316 Varel  
Am Sieltief 1, 26919 Brake  
04451 / 9122-0





# AUSBILDUNG HAT BEI REHAU TRADITION

Die Nachwuchskräfte bauen auf uns als zuverlässigen Arbeitgeber. Wir schätzen ihr Vertrauen und sind uns unserer Verantwortung bewusst. Unser Ziel sind langfristige Partnerschaften. Mehr als 600 Mädchen und Jungen absolvieren derzeit eine von insgesamt 18 verschiedenen Ausbildungen bei REHAU in Deutschland. Bildung endet für uns nicht mit der Abschlussprüfung. Lernen ist ein Prozess, und Mitarbeiter wachsen mit Aufgaben und Herausforderungen.

## Zehn Gründe für eine Ausbildung bei REHAU:

- » eine überdurchschnittlich hohe Übernahmequote
- » moderne Arbeitsplätze
- » flexible Arbeitszeitgestaltung
- » firmeneigene Ausbildungszentren / -werkstätten
- » Planung und Realisierung eigener Projekte
- » optimale Vorbereitung auf Prüfungen
- » vielfältige und abwechslungsreiche Aufgaben
- » innerbetriebliche Weiterbildungsmöglichkeiten
- » mögliche Auslandsaufenthalte nach der Ausbildung
- » eine leistungsorientierte Vergütung, die über die gesetzlichen Leistungen hinausgeht

Weitere Informationen unter:

[www.rehau.com/de-de/schueler-und-schulabgaenger](http://www.rehau.com/de-de/schueler-und-schulabgaenger)

(Quelle: REHAU, Text: repo)



## Tüftler, Denker, Teamplayer

Finde Deine Rolle. Bei REHAU.

Als ein weltweit führender Polymerspezialist entwickelt REHAU moderne Materialien, Technologien und Services für die Zukunft. Unsere Kerntreiber sind die fünf Megatrends Digitalisierung, Individualisierung, Nachhaltigkeit, Mobilität und New Work. Wir gestalten Fortschritt für mehr Lebensqualität – gestalte mit!

Wir bieten folgende kaufmännische und technische Ausbildungsmöglichkeiten am Standort Brake ab August 2022:

- Kaufleute für Büromanagement m/w/d
- Fachkraft für Lagerlogistik m/w/d
- Verfahrensmechaniker für Kunststoff- und Kautschuktechnik m/w/d
- Werkzeugmechaniker m/w/d
- Elektroniker für Betriebstechnik m/w/d
- Industriemechaniker m/w/d
- Mechatroniker m/w/d
- Fachinformatiker für Systemintegration m/w/d



Wir freuen uns auf Deine Bewerbung.  
REHAU AG + Co, Andre Puncken, Meyers Hellmer 1, 26919 Brake  
Tel.: 04401 7091-305, [andre.puncken@rehau.com](mailto:andre.puncken@rehau.com)  
[www.rehau.com/de-de/schueler-und-schulabgaenger](http://www.rehau.com/de-de/schueler-und-schulabgaenger)



# HAMMER JOB ZU VERGEBEN!

**Du bist gerne an der frischen Luft, bist schwindelfrei und hast keine Angst vor ein paar Regentropfen?  
Schon mal über eine Ausbildung zum Dachdecker nachgedacht?**

Neues Flachdach, Dachstuhl verzimmern, aufstellen und decken, z.B. mit Ziegeln, Schiefer oder Reet oder eine Fassade mit verschiedensten Materialien bekleiden: Das sind die Arbeiten, die hier auf Dich warten.

Die Ausbildung dauert üblicherweise drei Jahre. Während Deiner Ausbildungszeit finden überbetriebliche Lehrgänge statt. Deine Oldenburger Berufsschule besuchst du im 1. Lehrjahr zweimal pro Woche. Nach bestandener Gesellenprüfung kannst Du Dich bei uns zum Meister ausbilden lassen.

## Ist das ein Wort?

Dann zeig' uns, was Du drauf hast.

Bewirb Dich jetzt ganz einfach im Netz:

[www.uwe-thormaehlen.de/jobs.html](http://www.uwe-thormaehlen.de/jobs.html)

**Wir freuen uns auf Dich!**

Uwe Thormählen GmbH  
Bardenfleth 25 | 26931 Elsfleth  
Tel: 04485- 419680  
[info@uwe-thormaehlen.de](mailto:info@uwe-thormaehlen.de)  
[www.uwe-thormaehlen.de](http://www.uwe-thormaehlen.de)



(Text: Thormählen)





## UNSERE AUSBILDUNGSBERUFE 2022

- Kaufmann für Spedition und Logistikdienstleistung [w|m|d]
- Schifffahrtskaufmann Trampfahrt [w|m|d]
- Fachkraft für Hafenlogistik [w|m|d]
- Elektroniker für Betriebstechnik [w|m|d]
- Industriemechaniker Instandhaltung [w|m|d]
- Metallbauer Konstruktionstechnik [w|m|d]
- Kfz-Mechatroniker Nutzfahrzeugtechnik [w|m|d]
- Land- und Baumaschinenmechaniker [w|m|d]

## INTERESSE GEWECKT?

Dann bewirb dich jetzt über unser Onlineformular auf: [www.jmueller.de](http://www.jmueller.de)



**J. MÜLLER**

Der Spezialist unter den Hafendienstleistern in Brake und Bremen!

## AUSBILDUNG BEI J. MÜLLER

**Vielleicht kennst Du die Skyline von Brake mit den großen Siloanlagen direkt an der Weser. Das sind wir – J. MÜLLER.**

An unseren Standorten Brake und Bremen sind wir zuständig für den Umschlag, die Lagerung und den Transport verschiedener Güter. Wir verfügen über 200 Jahre Erfahrung und hören nie auf, uns weiterzuentwickeln. Werde auch du Teil unseres Teams und bewirb dich als Hafenheld!

### Wir bieten Dir:

- » Einen schnellen Bewerbungsprozess ohne Einstellungstest
- » Zwei Starttage zu Beginn der Ausbildung
- » Regelmäßiges Feedback der Ausbilder
- » Ausbildungsvergütung: 1. Jahr 950,-€ / 2. Jahr 1.040,-€ / 3. Jahr 1.120,-€ / 4. Jahr 1.150,-€
- » Urlaubs- und Weihnachtsgeld + Vermögenswirksame Leistung
- » Zuschuss zum Fahrtgeld zur Berufsschule
- » Durchlauf verschiedener Abteilungen
- » Events während der Ausbildung (Azubiausflüge, etc.)
- » qualitrain-Firmenfitness
- » Übernahmequote von über 90 %
- » Eine Vielzahl an Weiterbildungsmöglichkeiten

**Du hast noch Fragen? Wende Dich an: Jennifer Prieske unter 04401-914148. Wir freuen uns auf Deine Bewerbung!**

(Text: J. Müller)

## DARF ES NOCH WAS FÜR DICH SEIN?

### Auch jetzt noch kannst Du das Richtige für Dich finden!

Es ist noch nicht zu spät für eine Ausbildung in diesem Jahr. Die Beraterinnen und Berater der Agentur für Arbeit Oldenburg – Wilhelmshaven helfen Dir herauszufinden, was wirklich zu Dir passt. Jetzt **#Ausbildungklarmachen**! Ganz einfach einen Beratungstermin vereinbaren unter 0800-4555500.

Auch wenn bereits Anfang August ein Großteil der betrieblichen Ausbildungen gestartet sind, gibt es auch jetzt noch viele Chancen auf dem Ausbildungsmarkt – auch für dieses Ausbildungsjahr. Durch die Pandemie ist es in diesem Jahr sicherlich besonders herausfordernd für Ausbildungssuchende und Betriebe zueinander zu finden. Trotzdem wurden – vor allem im Bereich Handwerk – bereits viele Ausbildungsverträge geschlossen.

In vielen Branchen verzögern sich die Einstellungen und dauern teilweise noch an. Der Ausbildungsmarkt bietet daher auch jetzt noch gute Chancen für Betriebe und Ausbildungssuchende. Der Fachkräftebedarf ist weiter hoch in der Region Oldenburg-Wilhelmshaven. Daher möchten wir an alle Jugendlichen appellieren: Es ist noch nicht zu spät bereits jetzt in die berufliche Zukunft zu starten! Die Agentur für Arbeit Oldenburg-Wilhelmshaven unterstützt sowohl die Jugendlichen als auch die Arbeitgeberinnen und Arbeitgeber zusammenzufinden. Im so genannten „Sommer der Ausbildung“ bieten wir zahlreiche Möglichkeiten zur Beratung und Information.

Alle Infos auch auf: [www.arbeitsagentur.de/ausbildungklarmachen](http://www.arbeitsagentur.de/ausbildungklarmachen) und [www.arbeitsagentur.de/vor-ort/oldenburg-wilhelmshaven/berufsberatung](http://www.arbeitsagentur.de/vor-ort/oldenburg-wilhelmshaven/berufsberatung)

(Text: Agentur für Arbeit)

Die Berufsberatung ist für Dich da!

## Darf es noch was sein?

Auch jetzt noch kannst du das Richtige für dich finden!

Die Beraterinnen und Berater helfen Dir **herauszufinden, was wirklich zu Dir passt.**

Jetzt **#Ausbildungklarmachen**!

Es ist noch nicht zu spät für eine Ausbildung in diesem Jahr.

Ganz einfach einen **Beratungstermin vereinbaren** unter 0800 4 5555 00.

Alle Infos auch auf:

[www.arbeitsagentur.de/ausbildungklarmachen](http://www.arbeitsagentur.de/ausbildungklarmachen)



**Bundesagentur für Arbeit**

Agentur für Arbeit  
Oldenburg – Wilhelmshaven

bringt weiter.



## BUNDESFREIWILLIGENDIENST BEI DER LEBENSHILFE IN BRAKE!

Wie in jedem Jahr bieten wir auch für das Schuljahr 2022/2023 Plätze im Bundesfreiwilligendienst an! Der Einsatz kann in einer der 4 heilpädagogischen Kindergartengruppen oder der 6 Schulklassen erfolgen. Ihr unterstützt uns in allen Tätigkeitsfeldern, die zur Arbeit gehören. Außerdem begleitet Ihr den Fahrdienst. Die Arbeitszeit ist eine 38,5-Stunden-Woche. Urlaub gibt es auch: bei 12 Monaten sind es 26 Tage. Urlaub und Überstunden nehmen wir, wenn's geht, immer am Rande der Betreuungszeiten und in den Ferien. Ihr bekommt auch Geld und seid kranken- und sozialversichert. Wir lassen zu Beginn Zeit zum Einarbeiten, zeigen alles sehr geduldig und sehen Euch als gleichwertige Kolleginnen und Kollegen an!

Wenn Ihr zuverlässige, aufgeschlossene, neugierige, lernfreudige, fleißige junge Erwachsene seid, die Spaß daran haben, mit uns zusammen den Kindern und Jugendlichen ein tolles Kindergarten- bzw. Schuljahr zu gestalten, dann meldet Euch bei uns!

**Bewerbungen können schriftlich an [andrea.pankow@lebenshilfe-brake.de](mailto:andrea.pankow@lebenshilfe-brake.de) erfolgen.**

(Text: Lebenshilfe Wesermarsch)

## DIGITALE BERUFSORIENTIERUNG AUF DEM VORMARSCH



**JadeBay macht Ausbildungsbetriebe unter Pandemiebedingungen sichtbar:** Das Team der JadeBay GmbH ist mit dem Angebot „Berufsorientierung live & digital“ gestartet. Bei einem Testlauf im Juni waren etwa 80 Schülerinnen und Schüler live per Video mit der Firma J. Müller aus Brake verbunden. Dazu war Svan-Gunnar Strauch, Fachkräfteberater der JadeBay, auch in großen Höhen unterwegs (siehe Foto). „Berufsorientierung muss auch in Pandemiezeiten möglich sein“, war ihm und seinen Kollegen Simone Busjahn und Dr. Olaf Goldbaum klar. Kurzerhand entwickelten sie spezielle digitale Angebote für den Berufsorientierungsunterricht, um den Schülerinnen und Schülern auch unter Corona-Bedingungen ein umfassendes Bild über die Möglichkeiten in der Region zu vermitteln. Neben dem Live-Unternehmensbesuch gibt es auch verschiedene andere Online-Formate.

Mehr Informationen gibt es hier [www.chancenregion-jadebay.de/karriereportal/schulen](http://www.chancenregion-jadebay.de/karriereportal/schulen)

(Text und Foto: JadeBay)

## WIR SUCHEN EUCH!



Lebenshilfe Wesermarsch  
für Menschen mit Behinderung e.V.



Für ein freiwilliges soziales Jahr im

## BUNDESFREIWILLIGENDIENST!

**Ihr arbeitet mit Kindern  
oder Jugendlichen mit Handycaps  
und lernt für's Leben!**

**Von August 2022 bis Juli 2023  
im Kindergarten oder der Karl-Eichler-Schule  
in Brake, Händelstraße 5.**

**Weitere Informationen findet Ihr auf unserer  
Website: [www.lebenshilfe-wesermarsch.de](http://www.lebenshilfe-wesermarsch.de)**

LEBENSILFHE WESERMARSCH FÜR MENSCHEN MIT BEHINDERUNG E.V.  
Händelstraße 5 | 26919 Brake | Fon: 04401/3020 | [info@lebenshilfe-wesermarsch.de](mailto:info@lebenshilfe-wesermarsch.de)

**JADEBAY**  
LEBEN MIT WEITBLICK  
WILHELMSHAVEN • FRIESLAND • WESERMARSCH • WITTMUND

Chancenregion JadeBay  
Was wird aus uns?  
Ausbildung bringt dich weiter

Aktuelles Magazin  
downloaden oder  
zuschicken lassen!

[www.chancenregion-jadebay.de](http://www.chancenregion-jadebay.de)  
Hier findest du Ausbildungsperspektiven, Praktikums-  
plätze, spannende Videos und vieles mehr.

Die Chancenregion JadeBay in den sozialen Medien:  
f [chancenregion.jadebay](https://www.facebook.com/chancenregion.jadebay) Chancenregion Jadebay





## Ausbildung beim OOWV: Kein trockener Job!

### Unsere Ausbildungsberufe und dualen Studiengänge

ab 1. August 2022

- Fachinformatiker (w/m/d)  
Fachrichtung Daten- und Prozessanalyse
- Industriekaufleute (w/m/d)
- Fachkraft für Wasserversorgungstechnik (w/m/d)
- Fachkraft für Abwassertechnik (w/m/d)
- Anlagenmechaniker (w/m/d) Rohrsystemtechnik
- Bachelor of Science (w/m/d) Wirtschaftsinformatik

Sende uns deine Bewerbung mit den letzten beiden Schulzeugnissen an [ausbildung@oowv.de](mailto:ausbildung@oowv.de). Schwerbehinderte Bewerber (w/m/d) werden bei gleicher Eignung bevorzugt.

#### OOWV

Georgstraße 4, 26919 Brake  
Tel. 04401 916-0  
[www.oowv.de](http://www.oowv.de)



**OOWV**

## AUSBILDUNG BEIM OOWV – KEIN TROCKENER JOB!

Du willst keinen trockenen Job erledigen, sondern etwas Sinnvolles machen? Etwas, mit dem Du zur Lebensqualität und zum Umweltschutz in unserer Region beiträgst - und das schon während Deiner Ausbildungszeit?

Dann bist Du bei uns genau richtig! Wir versorgen mehr als eine Million Menschen rund um die Uhr mit Trinkwasser. In vielen Städten und Gemeinden reinigen wir zusätzlich das Abwasser umweltschonend und geben es dann in den Wasserkreislauf zurück. Sei dabei und leiste einen wichtigen Beitrag für die Umwelt und die Menschen in der Region!

Der Oldenburgisch-Ostfriesische Wasserverband ist bundesweit einer der zehn größten Wasserver- und Abwasserentsorger mit rund 850 Mitarbeiterinnen und Mitarbeitern - davon rund 50 Auszubildende. Gemeinsam leisten wir einen wertvollen Beitrag zur hohen Lebensqualität in unserer Region und machen uns für den Umweltschutz stark. **Dafür brauchen wir Dich zum 1. August 2022!**

(Text: OOWV)

## NEUES PROGRAMMHEFT DER KREISVOLKSHOCHSCHULE WESERMARSCH

**Jetzt anmelden!**

Starten Sie mit uns ins neue Semester, denn Bildung macht das Leben strahlender!

Suchen und buchen Sie Ihren Wunschkurs direkt online unter:  
[www.kvhs-wesermarsch.de](http://www.kvhs-wesermarsch.de)



Über den Dächern von Brake präsentieren Ulrike Michalzik und Dr. Claudia Schütze das neue Programmheft

Foto: VHS



Technische Handelsgesellschaft mbH

Weserstraße 70a, 26919 Brake ☎ 04401 - 8566 0 📠 04401 - 8566 66



[www.thg-brake.de](http://www.thg-brake.de)

#### EINE AUSWAHL UNSERER STARKEN PARTNER

**ELTEN** **MASCOT** **BOSCH** **RUST-OLEUM**  
**MILLER** **Makita** **SKYLOTEC** **SIOEN**  
**KÄRCHER** **fischer** **ÖNNEBURGER STEIGTECHNIK** **Ansell**  
**SCJohnson** **RHODIUS** **rofa** **PROXON**  
**STABILA** **Honeywell** **ejendals** **BP**  
**fetra** **Bata** **GEDORE**  
**FHB** **CEMO** **BRUNOX** **GLORIA**  
**K&K** **ULTRAS**

Arbeitsschutz 
 Betriebsausstattung 
 Werkzeug 
 Industriebedarf 
 Service



# WIRF DEINEN ANKER BEI NPORTS BRAKE

Ob Liegeplätze, Kajen oder Lagerflächen, ob Schleuse oder Gleise – all diese Anlagen gehören zu NPorts. Wir entwickeln sie weiter, halten sie Instand, überprüfen ihre Funktionstüchtigkeit und reparieren. Denn wir betreiben den Hafen Brake und managen seine Entwicklung und seine gesamte Infrastruktur. So vielseitig wie dieses Aufgabengebiet sind auch die Ausbildungsjahre bei uns.

Denn für die angehenden **Elektroniker/innen Fachrichtung Betriebstechnik** und die **Industriemechaniker/innen Fachrichtung Instandhaltung** gibt es allerhand zu lernen. Im ersten Ausbildungsjahr werden die Grundfertigkeiten wie Bohren, Drehen und Feilen sowie alles Wissenswerte über Regelungstechnik und das Programmieren von Anlagen erlernt.

Die moderne und technisch anspruchsvolle Ausbildungswerkstatt bietet dafür die besten Voraussetzungen, gehören zu ihr auch moderne Labore, Präsentations- und Sozialräume sowie Fräs- und Drehmaschinen. Praxiserfahrung ist mindestens genauso wichtig. Deshalb geht es für unsere Auszubildenden auch schon bald ins direkte Hafengeschehen: in die Schleuse, an die Flutlichtmasten oder zu den Hochwasserschutzstoren. Unser erfahrenes Ausbildungsteam und unsere engagierten Facharbeiter stehen dabei immer mit Rat und Tat zur Seite. Eigenverantwortung und Selbstorganisation werden bei uns groß geschrieben. Dabei helfen Projekte wie zum Beispiel das IHK-Projekt **Energie-Scouts**. Wer also Spaß am Tüfteln und Reparieren hat, begeistert von der Hafenwelt, der Technik großer und kleiner Maschinen ist, es liebt, an der frischen Luft zu sein und ein echter Teamplayer ist, ist bei uns absolut richtig und sollte unbedingt seinen Anker bei NPorts werfen. Wie das geht, verraten Claudia Kramer (04401-925112), Annika Schreiber (04401-925338) oder Thorben Siewert (04401-925339) gern telefonisch. Und wer noch nicht ganz sicher ist, kann sich gern auf unserem Youtube-Channel tummeln. Hier lassen wir nicht nur Bilder, sondern auch aktuelle Auszubildende sprechen.

www.nports.de

(Text: Nports)

## Kommen auch Sie in unser Team

**Wir suchen zuverlässige  
Reinigungskräfte (m/w/d)**



Telefonische Bewerbung  
**Bäker GmbH - Am Stadion 1 - 26919 Brake**  
Tel. 0 44 01 / 93 88 99 - info@baeker.de



Beginne Deine Karriere mit einer Ausbildung in unserer Niederlassung Brake zum 01.08.2022 als

**Industriemechaniker/in (w/m/d)**  
Fachrichtung Instandhaltung

**Elektroniker/in (w/m/d)**  
Fachrichtung Betriebstechnik

Über die fachlichen und persönlichen Anforderungen informiert Dich die vollständige Stellenausschreibung auf unserer Internetpräsenz: [www.nports.de](http://www.nports.de).

Für Rückfragen stehen Dir Claudia Kramer (T 04401-925-112), unsere Teamleiterin Ausbildung Annika Schreiber (T 04401-925-338) oder unser Ausbilder Thorben Siewert (T 04401-925-339) zur Verfügung.

Bitte sende Deine Bewerbungsunterlagen an:

Niedersachsen Ports GmbH & Co. KG  
Niederlassung Brake | Brommystraße 2 | 26919 Brake  
bewerbungen-brake@nports.de



**IHR DRAHT ZUR REDAKTION**  
**0441 304 102 10**

rbws.de  
f i

**Wir werden Banker -  
und du?**  
**Morgen  
kann kommen.**  
**Wir machen den Weg frei.**

Komm' in unser Team:

Informiere dich jetzt bei einem Arbeitgeber, der dir mehr bietet als einen Job: einen individuellen Berufseinstieg.

Raiffeisenbank  
Wesermarsch-Süd eG



# DIGITAL AUFGELADEN

Wir machen Ihr Unternehmen sichtbar!

## NUTZEN SIE JETZT DIE MÖGLICHKEIT EINER GEFÖRDERTEN DIGITALISIERUNGSBERATUNG

Anfang 2021 hat das Land Niedersachsen das Förderprogramm „Niedersachsen Digital aufgeladen“ auf den Weg gebracht. Mit diesem Programm soll der stationäre Einzelhandel bei Digitalisierungsmaßnahmen unterstützt werden. Kleine und mittlere Einzelhandelsbetriebe können Digitalisierungsberatungen durch autorisierte Beratungsunternehmen in Anspruch nehmen. Der Zuschuss wird zu 100 % mit einer maximalen Fördersumme von bis zu 2.500 € (exkl. MwSt.) gewährt.

## MANGOBLAU IST „DIGITAL AUFGELADEN“

### Wir übernehmen für Sie – von der Antragstellung bis zum Maßnahmen-Plan

Als autorisiertes Beratungsunternehmen nehmen wir Ihnen bereits bei der Antragsstellung die Arbeit ab. Wir regeln auch alle weiteren notwendigen Schritte im Austausch mit dem Fördermittelgeber.

## PERSÖNLICHE BETREUUNG

Wir verschaffen uns einen ersten Einblick direkt vor Ort. Bei einem Besuch in Ihren Räumlichkeiten/Ladengeschäft und einem persönlichen Auftaktgespräch erörtern wir mit Ihnen die Entwicklungen Ihres Unternehmens der letzten Monate, insbesondere in Hinblick auf die Auswirkungen der COVID-19-Pandemie. Dies dient als Grundlage für unsere weitere Analyse.

## POTENZIALANALYSE

Anhand eines umfassenden Online-Checks unterziehen wir zunächst Ihre Website einer eingehenden Prüfung. Dazu untersuchen wir die Sichtbarkeit und Aktivität Ihres Unternehmens im Internet u.a. auf

- den gängigen Social-Media-Kanälen
- Google Maps
- Google My Business
- Online-Marktplätzen und -Schaufenstern

## HANDLUNGSEMPFEHLUNGEN

Auf der Grundlage unserer Potenzialanalyse erarbeiten wir einen detaillierten Ergebnisbericht.

In diesem geben wir Ihnen auch Empfehlungen, mit welchen (einfachen) Maßnahmen Sie Ihre Online-Sichtbarkeit und Ihre Reichweite im Netz verbessern können. Für maximale Kundenbindung!

**CHANCEN  
NUTZEN!**  
bis 28.2.2022  
durchstarten  
und auf Kurs  
bleiben!



Ihre  
Anprechpartner  
bei Mangoblau



Axel Berger  
Geschäftsführung



Alexandra  
Schwarting  
Projektkoordination



Georg Krone  
Kundenbetreuung



Katja  
Mickelat  
Kundenbetreuung





# NAH AM MENSCHEN & STARK FÜR DIE REGION

## DAS CVJM-SOZIALWERK WESERMARSCH E.V.

WIR  
SUCHEN

Wir sind eine diakonische Einrichtung zur beruflichen und sozialen Teilhabe für Menschen mit Beeinträchtigungen. Bei uns finden Kinder, Jugendliche und Erwachsene in unterschiedlichen Lebenslagen ein vielfältiges Angebot von Assistenz- und Dienstleistungen. Die berufliche Bildung in Werkstätten für behinderte Menschen (WfbM) verbindet berufliches Lernen mit der persönlichen Entwicklung jedes Einzelnen. Im **Fachbereich Bildung und Arbeit** wird jede:r Beschäftigte nach ihren/seinen Interessen und Fähigkeiten gefördert. Wir legen Wert darauf, Menschen mit Behinderungen in ihren Entscheidungsmöglichkeiten zu unterstützen.

Im **Fachbereich Leben und Wohnen** nehmen die Assistenz- und Wohnangebote derzeit 240 Klienten in Anspruch. An Standorten in der nördlichen und südlichen Wesermarsch befinden sich 11 Einrichtungen mit generationenübergreifenden Strukturen. Die dortige Lebensbegleitung erfolgt in Form von UMFASSENDE und ANTEILIGER ASSISTENZ. Ergänzt wird das Angebot durch Tagesstätten für Senioren in Nordenham und Lemwerder. Die PUNKTUELLE ASSISTENZ erbringt Fachleistungen für Klienten mit eigener Wohnung und ist für Leistungsberechtigte mit einer geistigen Behinderung und psychischen Erkrankung konzipiert. Den Handlungsrahmen der Leistungserbringung bilden die Prinzipien von Selbstbestimmung und Eigenverantwortlichkeit sowie Ganzheitlichkeit und Inklusion.

Der **Fachbereich Kinder, Jugend und Familien** ist an mehreren Standorten im Landkreis Wesermarsch vertreten. Das Dienstleistungsangebot ist sehr vielfältig und erstreckt sich über die Bereiche Bildung, Erziehung, Förderung, Wohnen und Freizeitgestaltung. Unsere Aufgabe sehen wir darin, Kinder, Jugendliche und Familien individuell zu beraten, aufzuklären und zu unterstützen. Zum einen vermeiden wir damit Benachteiligungen bzw. bauen sie ab und zum anderen fördern wir eine kinder- und familienfreundliche Lebensumwelt.



**WIR FREUEN UNS AUF EINEN KONTAKT MIT IHNEN!**  
Erfahren Sie mehr über uns und unsere Stellenangebote auf [www.sozialwerk-wesermarsch.de](http://www.sozialwerk-wesermarsch.de)

**ODER EINFACH DEN QR-CODE SCANNEN**



**IHRE BEWERBUNG RICHTEN SIE AN:**  
CVJM-Sozialwerk Wesermarsch e.V.  
– Personalabteilung –  
Helgoländer Damm 1, 26954 Nordenham  
[bewerbung@sozialwerk-wesermarsch.de](mailto:bewerbung@sozialwerk-wesermarsch.de)

(Text und Grafik: CVJM)

### Freiwilligendienst | Start: 1. August, 12 bis 18 Monate

Sie wollen sich sozial engagieren, erste praktische Erfahrungen sammeln, Ihren zukünftigen Beruf kennenlernen und/oder eine Übergangszeit sinnvoll nutzen? Dann sind ein Freiwilliges Soziales Jahr (FSJ) oder ein Bundesfreiwilligendienst (BFD) genau das Richtige!

In Kooperation mit dem Diakonischen Werk Oldenburg bietet das CVJM-Sozialwerk Wesermarsch e.V. einen Freiwilligendienst an. Je nach Einsatzplatz und den jeweiligen Interessen können Sie pädagogisch, pflegerisch, hauswirtschaftlich oder handwerklich tätig werden und Ihre persönlichen Fähigkeiten einbringen. Wenn Sie bei uns einen Freiwilligendienst ableisten wollen, senden Sie Ihre Bewerbung an: [bewerbung@sozialwerk-wesermarsch.de](mailto:bewerbung@sozialwerk-wesermarsch.de)

**Einsatzorte:** Werkstatt für Menschen mit Beeinträchtigungen in Nordenham, Tagesförderstätte Tag.Werk in Nordenham, Wohngemeinschaften für Menschen mit Beeinträchtigungen in Nordenham und Lemwerder, Kindertagesstätte in Eckfleth und Lemwerder, Kinder- und Jugendwohngruppen in Stadland.

### Duales Studium der Sozialen Arbeit – Bachelor of Arts | Start: 1. Oktober, 36 Monate

Für die o.g. Fachbereiche bieten wir das Duale Studium Soziale Arbeit (B.A.) an. In Zusammenarbeit mit der Berufsakademie Wilhelmshaven und der IUBH Bremen bereiten wir Sie theoretisch und praktisch auf die anspruchsvolle Arbeit im Sozialwesen vor. Ein großer Vorteil im dualen Studium: Sie erhalten eine Ausbildungsvergütung.

### Ausbildungsorte:

**Fachbereich Bildung und Arbeit:** Werkstatt für Menschen mit Beeinträchtigung in Nordenham, **Fachbereich Leben und Wohnen:** Wohngemeinschaften für Menschen mit Beeinträchtigungen Nordenham und Lemwerder, **Fachbereich Kinder, Jugend und Familie:** Kinder- und Jugendwohngruppen in Stadland, Berufsakademie Wilhelmshaven und IUBH Bremen.  
**Zugangsvoraussetzungen:** Fach-/Hochschulreife  
**Perspektive:** pädagogische Fachkraft / Führungskraft.



Hier entsteht neuer

# WOHN. RAUM. WESERMARSCH.



WOHNUNGSBAU BRAKER  
WESERMARSCH WOHNBAU

## Im Herzen von Brake

12 NEUE MIETWOHNUNGEN OHNE BARRIEREN

BARRIEREFREI, INNOVATIV, ZUKUNFTSORIENTIERT,  
FORTSCHRITTLICH, ENERGIE- UND UMWELTBEWUSST

MASSIVE  
BAUWEISE MIT  
HANDWERKS-  
BETRIEBEN  
AUS DER REGION  
KFW-EFFIZIENZHAUS  
40 PLUS

### ERDGESCHOSS UND 1. OBERGESCHOSS

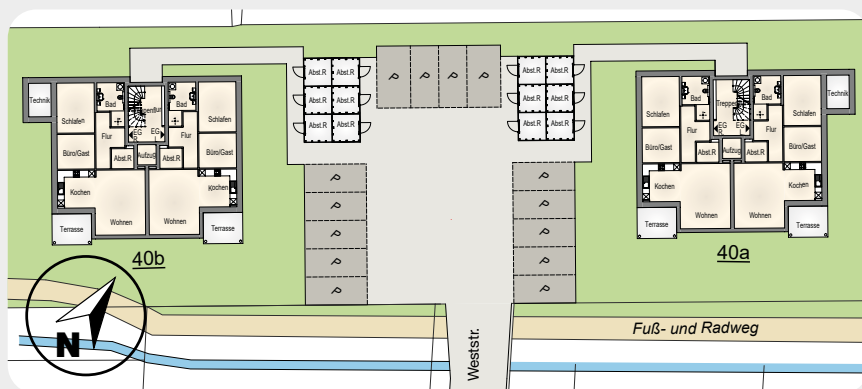
3-Zimmer-Wohnungen  
mit 84 m<sup>2</sup> Wohnfläche  
Süd-/West-Terrasse  
oder Balkon

### DACHGESCHOSS

2-Zimmer-Wohnungen  
mit 67 m<sup>2</sup> Wohnfläche  
und Süd-/West Balkon

### VERMIETUNG ANSPRECHPARTNERIN

Sarina Ihben  
Fon 04401 10 05 - 19  
ihben@wohnungsbau-  
wesermarsch.de



**Baustart:**  
September 2021  
**Fertigstellung:**  
Dezember 2022

Wohnungsbaugesellschaft Wesermarsch mbH

Poggenburger Straße 9 · 26919 Brake/Unterweser · [www.wohnraumwesermarsch.de](http://www.wohnraumwesermarsch.de)